



RESOCONTO INTERMEDIO DI GESTIONE

AL 31 MARZO 2013

Guanzate – 15 maggio 2013



RATTI S.p.A.

Sede in Guanzate (Como) – Via Madonna, 30
Capitale Sociale € 11.115.000 int. vers.
Codice Fiscale e numero iscrizione
al Registro Imprese di Como: 00808220131
www.ratti.it

ORGANI SOCIALI

CONSIGLIO DI AMMINISTRAZIONE

Presidente	DONATELLA RATTI (1)
Vice Presidente	ANTONIO FAVRIN (1)
Amministratore Delegato	SERGIO TAMBORINI (1)
Consiglieri	ANDREA PAOLO MARIA DONÀ DALLE ROSE (3) CARLO CESARE LAZZATI (2-3) FEDERICA FAVRIN (2) SERGIO MEACCI (2-3)

(1) Componente del Comitato Esecutivo
(2) Componente del Comitato per il Controllo Interno
(3) Componente del Comitato per la Remunerazione

COLLEGIO SINDACALE

Presidente	MICHELE PAOLILLO
Sindaci effettivi	MARCO DELLA PUTTA GIOVANNI RIZZI
Sindaci supplenti	RICCARDO LUIGI TOFANI TIZIANO ZAPPA

SOCIETÀ DI REVISIONE

RECONTA ERNST & YOUNG S.p.A.



Gruppo RATTI- Highlights

I dati significativi del Gruppo, in migliaia di Euro, possono essere così riassunti:

Dati Patrimoniali:	31.03.2013	31.12.2012
Attività non correnti	35.360	34.863
Attività correnti	74.079	77.714
Totale Attività	109.439	112.577
Passività non correnti	19.101	20.799
Passività correnti	49.531	51.419
Patrimonio netto attribuibile ai soci della Controllante	40.808	40.359
Partecipazioni di terzi	(1)	---
Totale Patrimonio netto e passività	109.439	112.577

Dati Economici:	31.03.2013	31.03.2012
Ricavi dalla vendita di beni e servizi (Fatturato)	23.313	21.288
Valore della produzione e altri proventi	25.854	24.330
Costi operativi	(25.360)	(23.734)
MARGINE LORDO (EBITDA)	1.169	1.065
RISULTATO OPERATIVO (EBIT)	494	596
Risultato ante imposte (EBT) (*)	434	491

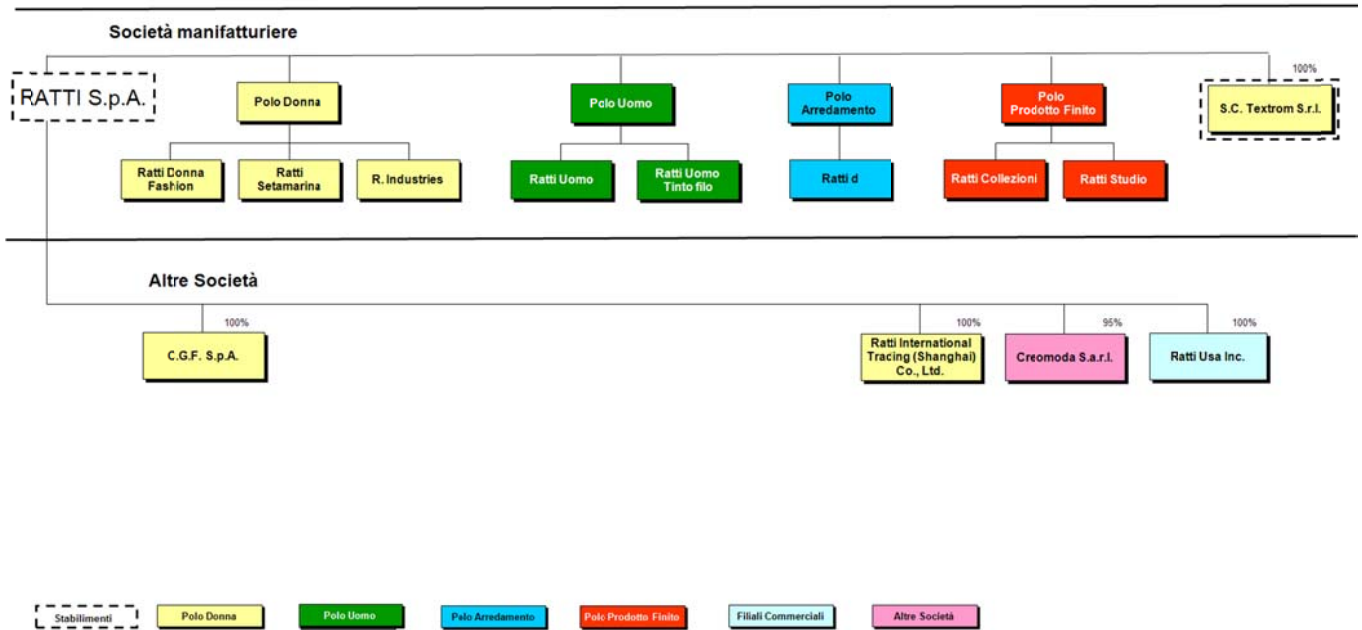
(*) in sede di chiusure trimestrali non vengono calcolate e stanziare imposte.

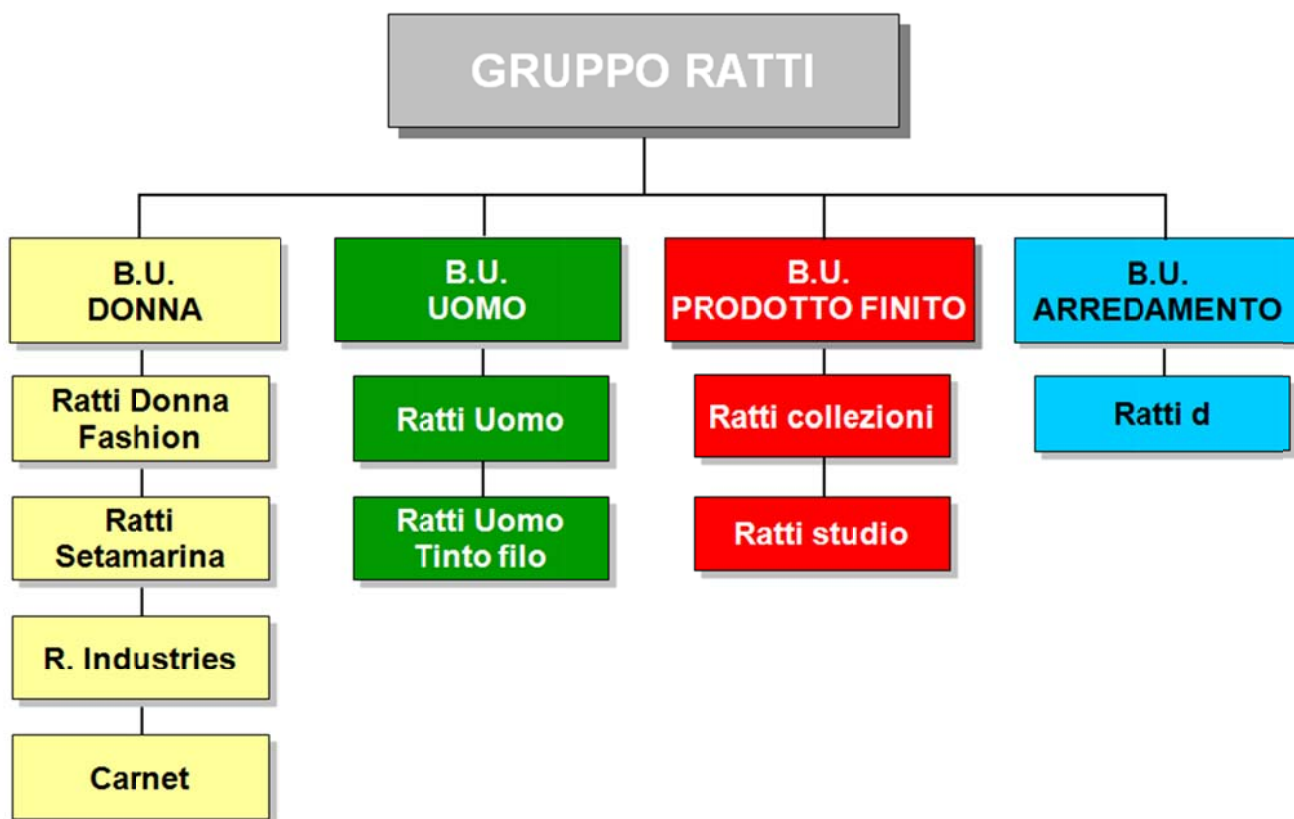
Fatturato per tipo prodotto:	31.03.2013	31.03.2012
Donna	11.585	11.773
Uomo	4.106	3.099
Prodotto Finito	6.373	5.681
Arredamento	1.236	572
Altri e non allocati	13	163
Totale	23.313	21.288

Posizione finanziaria netta:	31.03.2013	31.12.2012
Posizione finanziaria netta corrente	9.836	12.646
Posizione finanziaria netta non corrente	(9.639)	(11.243)
Posizione finanziaria netta totale	197	1.403

Organico:	31.03.2013	31.12.2012
Dirigenti	13	13
Quadri e impiegati	301	300
Intermedi e operai	251	248
Totale organico	565	561

Gruppo RATTI- Struttura del Gruppo ed area di consolidamento







INDICE

RELAZIONE SULL'ANDAMENTO DELLA GESTIONE

• Premessa	<i>pag.</i>	10
• I risultati del Gruppo nel periodo gennaio – marzo 2013		10
• Composizione del Gruppo ed operazioni inerenti le partecipazioni		12
• Informazioni sulla gestione del Gruppo del 1° trimestre 2013		13
• Prevedibile evoluzione della gestione		21
• Fatti di rilievo successivi al 31 marzo 2013		21

PROSPETTI CONTABILI CONSOLIDATI AL 31MARZO 2013

❖ Situazione patrimoniale – finanziaria		24
❖ Conto economico		25
❖ Conto economico complessivo		26
❖ Prospetto delle variazioni del patrimonio netto		27
❖ Rendiconto finanziario		28
Attestazione del Dirigente Preposto alla redazione dei documenti contabili societari		29

Relazione sull'andamento della gestione Gruppo Ratti

PREMESSA

Il presente Resoconto intermedio di gestione al 31 marzo 2013 (di seguito anche "Resoconto"), redatto in osservanza dell'art. 154-ter del D.Lgs. 58/1998 e successive modifiche e del Regolamento Emittenti Consob, consta della relazione sull'andamento della gestione e dei prospetti contabili consolidati del Gruppo Ratti (Ratti S.p.A. e sue controllate).

I prospetti contabili consolidati al 31 marzo 2013, sono stati redatti sulla base degli stessi principi contabili (IAS/IFRS) del bilancio di esercizio chiuso al 31.12.2012.

Il presente Resoconto intermedio di gestione non è stato assoggettato a revisione contabile.

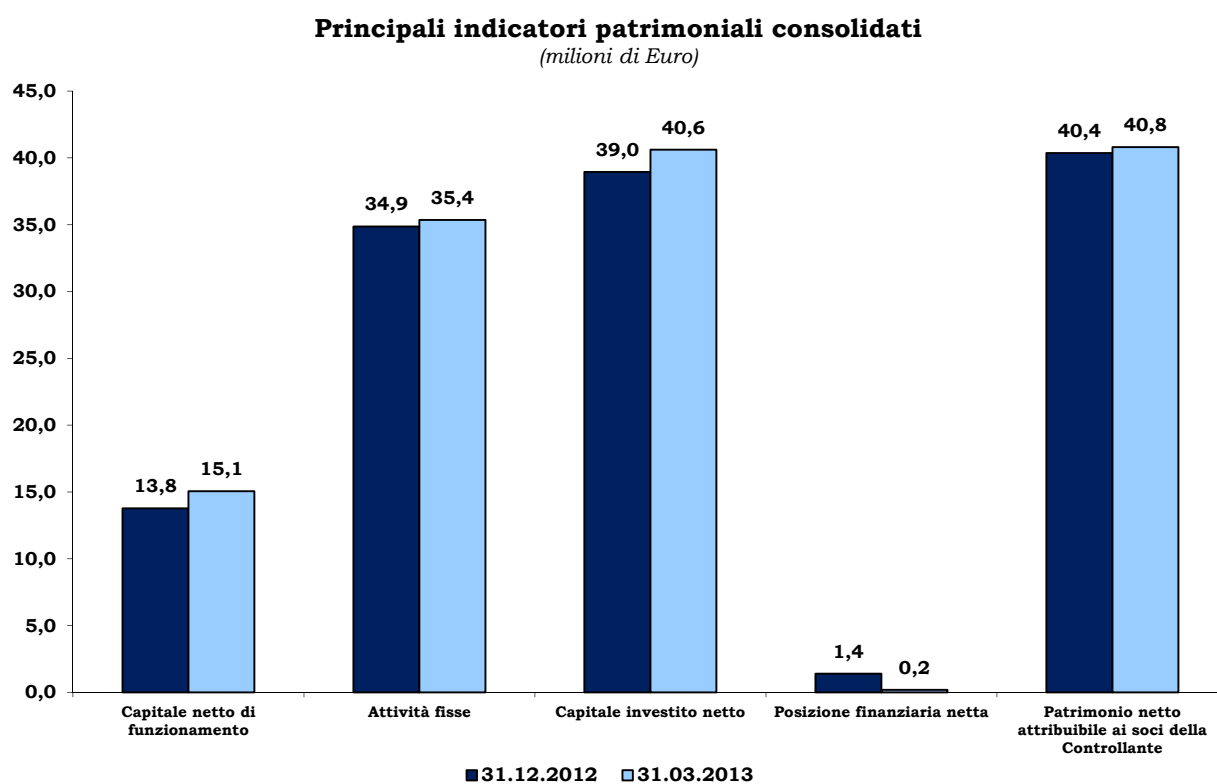
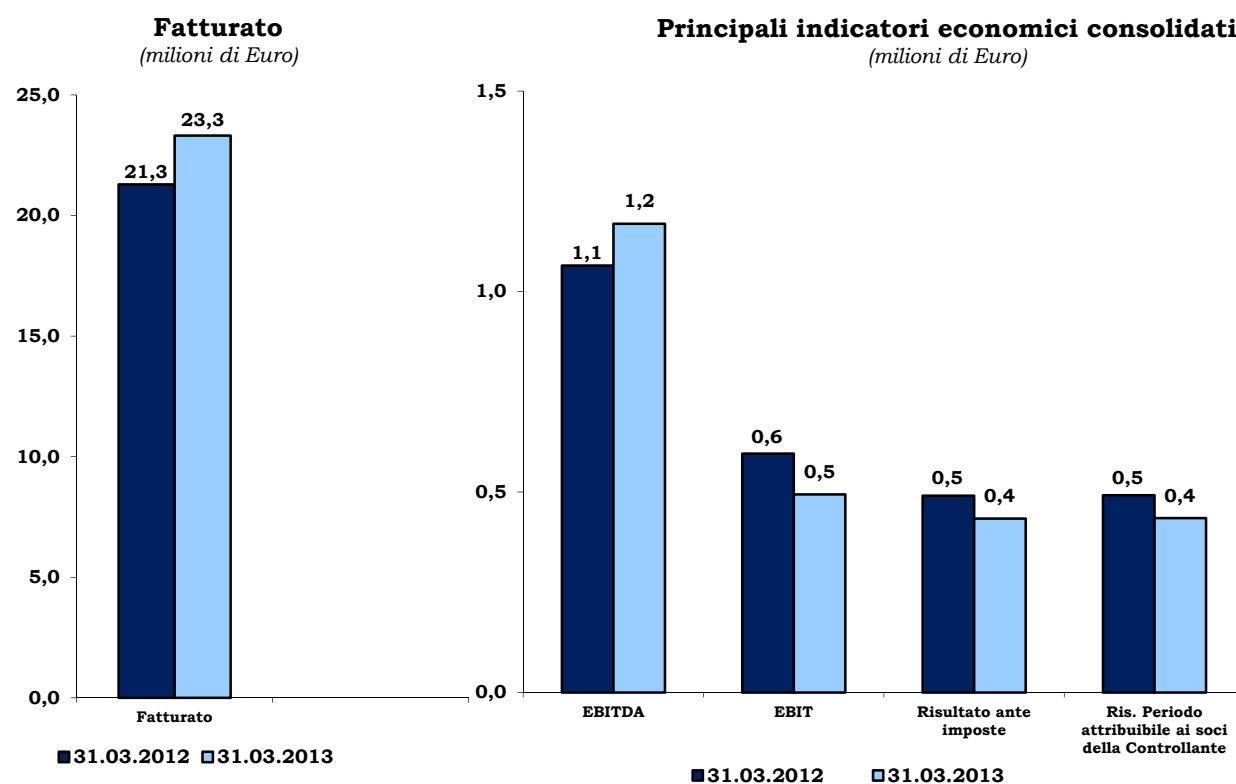
I RISULTATI DEL GRUPPO NEL PERIODO GENNAIO - MARZO 2013

Nei primi tre mesi del 2013 il Gruppo Ratti ha registrato un fatturato (ricavi dalla vendita di beni e servizi) pari a 23,3 milioni di Euro, superiore al 31 marzo 2012 del 9,5% (+2,0 milioni di Euro).

I principali indicatori di redditività al 31 marzo 2013 si confermano positivi. In particolare, il Margine Lordo (EBITDA) è positivo per 1.169 migliaia di Euro, rispetto a 1.065 migliaia di Euro al 31 marzo 2012, e il Risultato Operativo (EBIT) è positivo per 494 migliaia di Euro, che si confronta con 596 migliaia di Euro al 31 marzo 2012.

Il Patrimonio netto al 31 marzo 2013 è pari a 40.808 migliaia di Euro, comprensivo del risultato consolidato ante imposte del periodo, pari a 434 migliaia di Euro, contro 491 migliaia di Euro al 31 marzo 2012.

Relazione sull'andamento della gestione Gruppo Ratti



Relazione sull'andamento della gestione

Gruppo Ratti

COMPOSIZIONE DEL GRUPPO ED OPERAZIONI INERENTI LE PARTECIPAZIONI

I prospetti contabili consolidati al 31 marzo 2013 comprendono le situazioni contabili della società Ratti S.p.A. (di seguito anche la società Capogruppo o la Capogruppo) e delle altre società controllate (italiane ed estere) che svolgono attività industriale e commerciale, consolidate integralmente.

L'area di consolidamento è la seguente:

Controllate	% di partecipazione		Attività	Capitale sociale	
	Assoluta	Relativa			
COLLEZIONI GRANDI FIRME S.p.A., Guanzate (Co)	100	100	Commerciale	Euro	5.415.500
CREOMODA S.a.r.l., Sousse – Tunisia	95	95	Laboratorio	Din.T.	10.000
RATTI USA Inc., New York – USA	100	100	Commerciale	\$USA	500.000
RATTI International Trading (Shanghai) Co. Ltd. – China	100	100	Commerciale	Euro	110.000
TEXTROM S.r.l., Cluj – Romania	100	100	Produttiva	Nuovo Leu	200

Non si segnalano, nel corso del primo trimestre 2013, variazioni intervenute nell'area di consolidamento.

Il presente Resoconto è presentato in Euro, moneta funzionale del Gruppo.

I valori esposti nei prospetti contabili sono espressi in migliaia di Euro, così come laddove non diversamente indicato.

I cambi utilizzati per la determinazione del controvalore in Euro dei dati espressi in valuta estera delle società controllate Ratti USA Inc., Textrom S.r.l., Creomoda S.a.r.l. e Ratti International Trading (Shanghai) Co. Ltd. sono i seguenti:

● per il conto economico (cambi medi del periodo):

	31.03.2013	31.03.2012
\$ USA	1,320	1,311
Nuovo Leu Romania	4,387	4,353
Dinaro Tunisino	2,068	1,977
Renminbi Cina	8,219	8,270

● per lo stato patrimoniale (cambi di fine periodo):

	31.03.2013	31.12.2012
\$ USA	1,281	1,319
Nuovo Leu Romania	4,419	4,445
Dinaro Tunisino	2,043	2,046
Renminbi Cina	7,960	8,221

Relazione sull'andamento della gestione Gruppo Ratti

INFORMAZIONI SULLA GESTIONE DEL GRUPPO DEL 1° TRIMESTRE 2013

Informazioni sul conto economico:

I dati economici del Gruppo Ratti possono essere così riassunti:

		<i>importi in migliaia di Euro</i>	
31.12.2012	Dati Economici	1T 2013	1T 2012
103.414	Ricavi dalla vendita di beni e servizi	23.313	21.288
4.255	Variazione delle rimanenze di prodotti finiti e semilavorati	2.237	2.803
1.401	Altri ricavi e proventi	304	239
109.070	Valore della produzione e altri proventi	25.854	24.330
(39.416)	Costi per materie prime, sussidiarie, di consumo e merci	(9.380)	(8.554)
(27.770)	Costi per servizi	(6.780)	(6.492)
(3.481)	Costi per godimento beni di terzi	(712)	(873)
(26.569)	Costi per il personale	(7.086)	(6.709)
(1.795)	Altri costi operativi	(497)	(388)
(1.336)	Ammortamento attrezzatura varia di stampa	(230)	(249)
8.703	Margine Lordo (EBITDA)	1.169	1.065
(1.677)	Ammortamenti	(445)	(379)
(585)	Accantonamenti e svalutazioni	(230)	(90)
6.441	Risultato operativo (EBIT)	494	596
6.140	Risultato ante imposte (EBT)	434	491
4.311	Risultato* attribuibile ai soci della Controllante	435	492

(*) Risultato ante imposte

Raccordo tra Margine Lordo (EBITDA) e Risultato Operativo da conto economico consolidato:

		<i>importi in migliaia di Euro</i>	
31.12.2012		1T 2013	1T 2012
6.441	RISULTATO OPERATIVO	494	596
585	Accantonamenti e svalutazioni	230	90
1.677	Ammortamenti	445	379
8.703	MARGINE LORDO (EBITDA)	1.169	1.065

Eventi e operazioni significative non ricorrenti

Nel periodo di riferimento, così come nel primo trimestre 2012, non sono stati individuati "eventi ed operazioni significative non ricorrenti" sulla base di quanto indicato dalla delibera Consob n. 15519 del 27 luglio 2006.

Relazione sull'andamento della gestione

Gruppo Ratti

Analisi dei ricavi:

Le società del Gruppo hanno contribuito al fatturato (ricavi dalla vendita di beni e servizi) come di seguito riepilogato:

importi in migliaia di Euro

31.12.2012	Società	1T 2013	1T 2012
90.079	Ratti S.p.A.	20.402	17.785
15.430	C.G.F. S.p.A.	3.443	4.187
223	Creomoda S.a.r.l.	36	43
285	Ratti USA Inc.	75	46
---	Ratti International Trading (Shanghai) Co. Ltd.	---	---
861	Textrom S.r.l.	229	194
106.878	Totale aggregato	24.185	22.255
(3.464)	Rettifiche di consolidamento	(872)	(967)
103.414	Totale consolidato	23.313	21.288

Il fatturato al 31 marzo 2013 è superiore al corrispondente periodo del 2012 di circa 2,0 milioni di Euro (pari al + 9,5%).

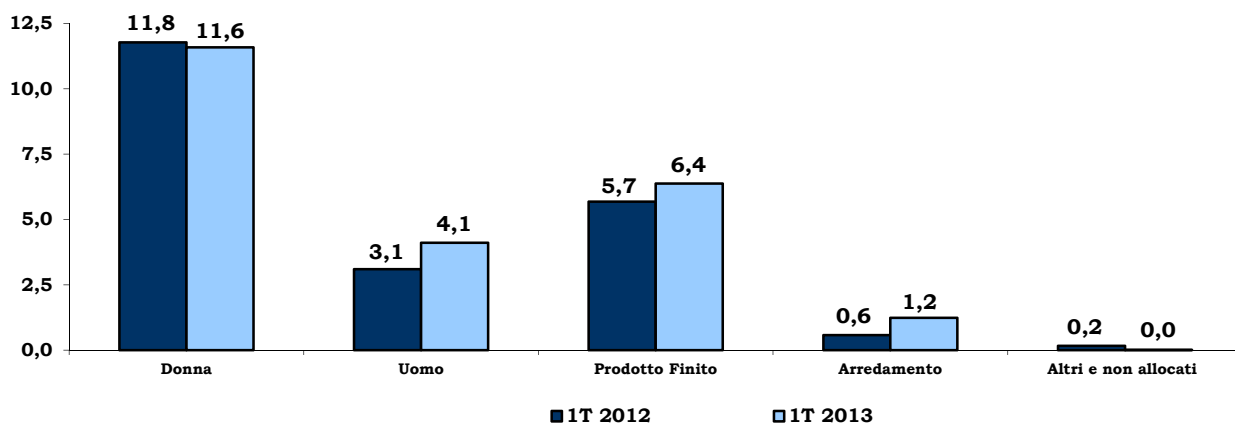
La composizione del fatturato per tipo prodotto e per area geografica è la seguente:

importi in migliaia di Euro

31.12.2012	%	Tipo prodotto:	1T 2013	%	1T 2012	%	Var. %
51.939	50,2	Donna	11.585	49,7	11.773	55,3	(1,6)
17.813	17,2	Uomo	4.106	17,6	3.099	14,5	32,5
29.945	29	Prodotto Finito	6.373	27,3	5.681	26,7	12,2
3.382	3,3	Arredamento	1.236	5,3	572	2,7	116,1
335	0,3	Altri e non allocati	13	0,1	163	0,8	(92,0)
103.414	100	Totale	23.313	100	21.288	100	9,5

Fatturato per tipo prodotto

(milioni di Euro)



Relazione sull'andamento della gestione

Gruppo Ratti

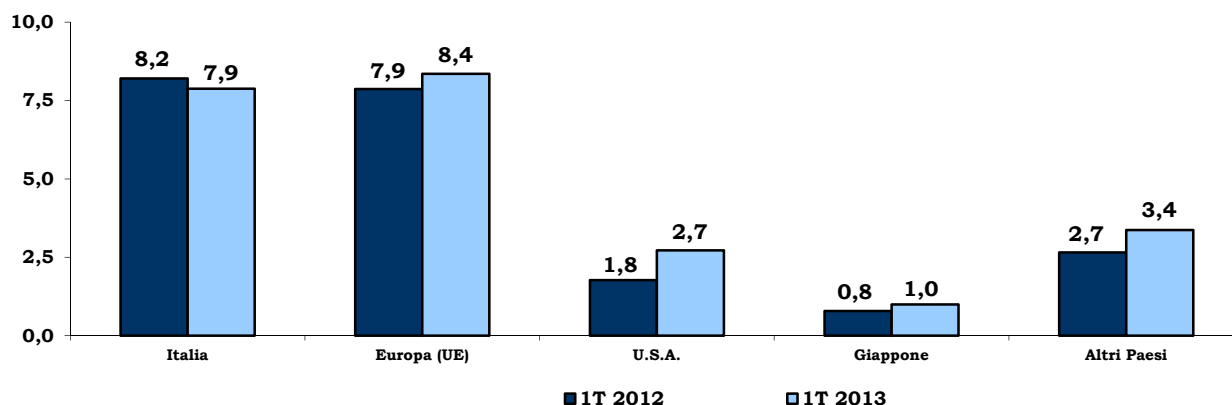
Per quanto riguarda la composizione del fatturato per tipologia di prodotto, si evidenzia un incremento diffuso su tutte le linee di *business* gestite dal Gruppo, fatta eccezione per l'area Donna, sostanzialmente in linea rispetto all'analogo periodo dell'esercizio precedente.

importi in migliaia di Euro

31.12.2012	%	Area geografica:	1T 2013	%	1T 2012	%	Var. %
35.579	34,4	Italia	7.877	33,8	8.202	38,5	(4,0)
37.463	36,2	Europa (UE)	8.350	35,8	7.869	37	6,1
11.102	10,7	U.S.A.	2.720	11,7	1.774	8,3	53,3
3.204	3,1	Giappone	995	4,3	788	3,7	26,3
16.066	15,6	Altri Paesi	3.371	14,4	2.655	12,5	27,0
103.414	100	Totale	23.313	100	21.288	100	9,5

Fatturato per area geografica

(milioni di Euro)



Anche l'analisi per area geografica evidenzia una crescita sui principali mercati di riferimento, con l'eccezione dell'Italia.

Costi operativi

importi in migliaia di Euro

31.12.2012		1T 2013	1T 2012
39.416	Costi per materie prime, sussidiarie, di consumo e merci	9.380	8.554
27.770	Costi per servizi	6.780	6.492
3.481	Costi per godimento beni di terzi	712	873
26.569	Costi per il personale	7.086	6.709
1.795	Altri costi operativi	497	388
1.336	Ammortamento attrezzatura varia di stampa	230	249
1.677	Ammortamenti	445	379
585	Accantonamenti e svalutazioni	230	90
102.629	Totale	25.360	23.734

Relazione sull'andamento della gestione

Gruppo Ratti

Risultato Operativo (EBIT)

importi in migliaia di Euro

31.12.2012		1T 2013	1T 2012
6.441	Risultato Operativo (EBIT)	494	596

Il Risultato Operativo (EBIT) del primo trimestre 2013 è pari a 494 migliaia di Euro, rispetto a 596 migliaia di Euro del primo trimestre 2012.

Risultato ante-imposte (EBT)

importi in migliaia di Euro

31.12.2012		1T 2013	1T 2012
6.140	Risultato ante-imposte (EBT)	434	491

Il Risultato ante imposte, pari a 434 migliaia di Euro, si conferma positivo e si confronta con un risultato di 491 migliaia di Euro nel primo trimestre 2012.

Le società del Gruppo hanno contribuito a tale risultato con i seguenti risultati parziali:

importi in migliaia di Euro

31.12.2012	Società	1T 2013	1T 2012
4.840	Ratti S.p.A.	199	367
(531)	C.G.F. S.p.A.	225	205
(13)	Creomoda S.a.r.l.	(15)	(16)
(44)	Ratti USA Inc.	(5)	(43)
(32)	Ratti International Trading (Shanghai) Co. Ltd.	(7)	(11)
113	Textrom S.r.l.	40	(6)
4.333	Totale aggregato	437	496
(22)	Rettifiche di consolidamento	(2)	(4)
4.311	Risultato* attribuibile ai soci della Controllante	435	492

(*) Risultato ante imposte

Relazione sull'andamento della gestione

Gruppo Ratti

Struttura patrimoniale e finanziaria

La struttura patrimoniale e finanziaria del Gruppo al 31 marzo 2013, raffrontata con quella al 31 dicembre 2012, è di seguito sinteticamente rappresentata:

<u>31.12.2012</u>		<i>importi in migliaia di Euro</i>
		<u>31.03.2013</u>
22.643	Rimanenze	25.488
25.289	Crediti commerciali ed altri crediti	23.149
52	Crediti per imposte sul reddito	203
(34.208)	Passività correnti non finanziarie	(33.782)
13.776	A. Capitale netto di funzionamento	15.058
25.292	Immobili, impianti e macchinari	25.604
571	Altre attività immateriali	767
9.000	Altre attività non correnti	8.989
34.863	B. Attività Fisse	35.360
(7.550)	C. Trattamento fine rapporto	(7.468)
(1.164)	D. Fondo per rischi ed oneri	(1.383)
(969)	E. Altre Passività non correnti	(957)
38.956	F. Capitale investito netto	40.610
	Coperto da:	
(12.646)	Posizione finanziaria corrente	(9.836)
11.243	Posizione finanziaria netta non corrente	9.639
(1.403)	G. Posizione finanziaria netta totale	(197)
40.359	H. Patrimonio netto	40.807
38.956	I. TOTALE (G+H)	40.610

Il capitale investito netto risulta superiore rispetto al 31 dicembre 2012 di circa 1,7 milioni di Euro. Tale incremento è riconducibile all'aumento del capitale netto di funzionamento, pari a 1,3 milioni di Euro, ascrivibile in particolare all'incremento delle rimanenze.

Per l'andamento della posizione finanziaria netta si rinvia al paragrafo successivo, mentre per la riconciliazione dei dati sopra esposti con i prospetti contabili si rinvia ai quadri di raccordo successivamente riportati.

Relazione sull'andamento della gestione

Gruppo Ratti

Dati Finanziari:

La posizione finanziaria netta passa da 1,4 milioni di Euro del 31 dicembre 2012 a 0,2 milioni di Euro al 31 marzo 2013.

La posizione finanziaria netta al 31 marzo 2013, confrontata con l'esercizio precedente, si sostanzia come segue:

importi in migliaia di Euro

31.12.2012		31.03.2013
Poste correnti:		
29.730	Cassa ed altre disponibilità liquide equivalenti	25.239
---	Attività finanziarie correnti per strumenti derivati	---
(16.384)	Passività finanziarie correnti vs. banche e altri finanziatori	(14.875)
---	Passività finanziarie correnti per leasing finanziari	---
(700)	Passività finanziarie per strumenti derivati	(528)
12.646	Totale posizione finanziaria corrente	9.836
Poste non correnti:		
(11.243)	Passività finanziarie vs. banche e altri finanziatori	(9.639)
---	Passività finanziarie per leasing finanziari	---
(11.243)	Posizione finanziaria non corrente	(9.639)
Posizione finanziaria netta totale:		
1.403	Disponibilità (indebitamento)	197

Altre informazioni

Risorse umane:

L'organico dettagliato per le società del Gruppo è il seguente:

31.12.2012		31.03.2013	31.03.2012
475	Ratti S.p.A.	482	461
28	C.G.F. S.p.A.	26	33
23	Creomoda S.a.r.l.	23	23
2	Ratti USA Inc.	2	2
---	Ratti International Trading (Shanghai) Co. Ltd	---	---
33	Textrom S.r.l.	32	33
561	Totale Gruppo	565	552

Relazione sull'andamento della gestione

Gruppo Ratti

Si evidenzia di seguito il numero totale e medio dei dipendenti suddiviso per categorie:

31.12.2012		31.03.2013	31.03.2012	Media gen/mar 2013
13	Dirigenti	13	12	14
300	Quadri e Impiegati	301	292	302
248	Intermedi e Operai	251	248	250
561	Totale Gruppo	565	552	566

Il numero complessivo dei dipendenti si è incrementato di n. 4 addetti.

Relazione sull'andamento della gestione

Gruppo Ratti

Quadri di raccordo

Vengono di seguito riportati i quadri di raccordo tra la struttura patrimoniale e finanziaria, esposta precedentemente, e le voci incluse nella situazione patrimoniale - finanziaria consolidata:

importi in migliaia di Euro

	<u>31.03.2013</u>	<u>31.12.2012</u>
Passività correnti non finanziarie (schema riclassificato)		
sono composte da:		
Debiti verso fornitori ed altri debiti	(33.701)	(34.127)
Debiti per imposte sul reddito	<u>(81)</u>	<u>(81)</u>
Passività correnti non finanziarie (schema riclassificato)	<u>(33.782)</u>	<u>(34.208)</u>
Altre attività non correnti (schema riclassificato)		
sono composte da:		
Partecipazioni	139	139
Attività finanziarie	23	20
Attività per imposte differite	<u>8.827</u>	<u>8.841</u>
Altre attività non correnti (schema riclassificato)	<u>8.989</u>	<u>9.000</u>
Trattamento di fine rapporto (schema riclassificato)		
è composto da:		
Benefici ai dipendenti (parte non corrente)	(7.468)	(7.550)
Benefici ai dipendenti (parte corrente)	<u>0</u>	<u>0</u>
Trattamento fine rapporto (schema riclassificato)	<u>(7.468)</u>	<u>(7.550)</u>
Fondi per rischi ed oneri (schema riclassificato)		
è composto da:		
Fondi per rischi ed oneri (parte non corrente)	(1.037)	(1.037)
Fondi per rischi ed oneri (parte corrente)	<u>(346)</u>	<u>(127)</u>
Fondi per rischi ed oneri (schema riclassificato)	<u>(1.383)</u>	<u>(1.164)</u>
Altre attività non correnti (schema riclassificato)		
sono composte da:		
Passività per imposte differite	<u>(957)</u>	<u>(969)</u>
Altre passività non correnti (schema riclassificato)	<u>(957)</u>	<u>(969)</u>
Posizione finanziaria netta corrente (schema riclassificato)		
è composta da:		
Attività finanziarie	---	---
Cassa ed altre disponibilità liquide equivalenti	25.239	29.730
Passività finanziarie (parte corrente)	<u>(15.403)</u>	<u>(17.084)</u>
PFN corrente (schema riclassificato)	<u>9.836</u>	<u>12.646</u>
Posizione finanziaria netta non corrente (schema riclassificato)		
è composta da:		
Passività finanziarie (parte non corrente)	<u>(9.639)</u>	<u>(11.243)</u>
PFN non corrente (schema riclassificato)	<u>(9.639)</u>	<u>(11.243)</u>

Relazione sull'andamento della gestione

Gruppo Ratti

PREVEDIBILE EVOLUZIONE DELLA GESTIONE

Nonostante il perdurare di fattori di incertezza nel quadro economico generale, il Gruppo Ratti ha registrato nel primo trimestre 2013 un ulteriore incremento di fatturato, confermando su valori positivi i principali indicatori di redditività. L'evoluzione della gestione nella parte residua dell'anno rimane influenzata dagli elementi di incertezza evidenziati, con particolare riferimento alla stabilità politica ed all'evoluzione delle aspettative dei consumatori nei principali mercati di riferimento del Gruppo.

FATTI DI RILIEVO SUCCESSIVI AL 31 MARZO 2013


Non vi sono fatti di rilievo successivi al 31 marzo 2013.

Ratti S.p.A.
Per il Consiglio di Amministrazione


Il Presidente
Donatella Ratti

Guanzate, 15 maggio 2013





PROSPETTI CONTABILI CONSOLIDATI
AL 31 MARZO 2013
GRUPPO RATTI



Prospetti contabili consolidati

Gruppo Ratti

SITUAZIONE PATRIMONIALE-FINANZIARIA

importi in migliaia di Euro

ATTIVITA'	31.03.2013	31.12.2012
Immobili, impianti e macchinari	25.604	25.292
Altre attività immateriali	767	571
Partecipazioni	139	139
Attività finanziarie	23	20
Attività per imposte anticipate	8.827	8.841
ATTIVITA' NON CORRENTI	35.360	34.863
Rimanenze	25.488	22.643
Crediti commerciali ed altri crediti	23.149	25.289
Crediti per imposte sul reddito	203	52
Cassa e altre disponibilità liquide equivalenti	25.239	29.730
ATTIVITA' CORRENTI	74.079	77.714
TOTALE ATTIVITA'	109.439	112.577

importi in migliaia di Euro

PATRIMONIO NETTO E PASSIVITA'	31.03.2013	31.12.2012
Capitale sociale	11.115	11.115
Altre riserve	18.238	18.224
Utili/(Perdite) a nuovo	11.020	6.709
Risultato del periodo	435	4.311
Patrimonio attribuibile ai soci della Controllante	40.808	40.359
Quota attribuibile a partecipazioni di terzi	(1)	---
PATRIMONIO NETTO	40.807	40.359
Passività finanziarie	9.639	11.243
Fondi per rischi ed oneri	1.037	1.037
Benefici ai dipendenti	7.468	7.550
Passività per imposte differite	957	969
PASSIVITA' NON CORRENTI	19.101	20.799
Passività finanziarie	15.403	17.084
Debiti verso fornitori ed altri debiti	33.701	34.127
Fondi per rischi ed oneri	346	127
Debiti per imposte sul reddito	81	81
PASSIVITA' CORRENTI	49.531	51.419
TOTALE PASSIVITA'	68.632	72.218
TOTALE PATRIMONIO NETTO E PASSIVITA'	109.439	112.577

Prospetti contabili consolidati

Gruppo Ratti

CONTO ECONOMICO

importi in migliaia di Euro

	1.1 - 31.03 2013	1.1 - 31.03 2012
Valore della produzione e altri proventi	25.854	24.330
Ricavi dalla vendita di beni e servizi	23.313	21.288
Variazione delle rimanenze di prodotti finiti e semilavorati	2.237	2.803
Altri ricavi e proventi	304	239
Costi operativi	(25.360)	(23.734)
Per materie prime, sussidiarie, di consumo e merci	(9.380)	(8.554)
Per servizi	(6.780)	(6.492)
Per godimento beni di terzi	(712)	(873)
Costi per il personale	(7.086)	(6.709)
Altri costi operativi	(497)	(388)
Ammortamento attrezzatura varia di stampa	(230)	(249)
Ammortamenti	(445)	(379)
Accantonamenti e svalutazioni	(230)	(90)
RISULTATO OPERATIVO	494	596
Proventi finanziari	405	795
Oneri finanziari	(465)	(900)
RISULTATO ANTE IMPOSTE	434	491
Imposte sul reddito del periodo (*)	n.c.	n.c.
RISULTATO DEL PERIODO	434	491
Attribuibile a:		
Partecipazioni di terzi	(1)	(1)
Soci della Controllante	435	492

(*) in sede di chiusure trimestrali non vengono calcolate e stanziare imposte.

Prospetti contabili consolidati

Gruppo Ratti

CONTO ECONOMICO COMPLESSIVO

importi in migliaia di Euro

		1.1 - 31.03 2013	1.1 - 31.03 2012
RISULTATO DEL PERIODO	(A)	434	491
Altre componenti del conto economico complessivo:			
- Variazione netta della riserva di Cash Flow Hedging		9	36
- Differenze di cambio da conversione delle gestioni estere		7	1
Imposte sulle altre componenti del conto economico complessivo		(2)	(10)
Totale altre componenti del conto economico complessivo al netto dell'effetto fiscale	(B)	14	27
RISULTATO COMPLESSIVO DEL PERIODO	(A+B)	448	518
Attribuibile a:			
- Partecipazioni di terzi		(1)	(1)
- Soci della Controllante		449	519

Prospetti contabili consolidati

Gruppo Ratti

PROSPETTO DELLE VARIAZIONI DEL PATRIMONIO NETTO

importi in migliaia di Euro

	Capitale sociale	Riserva Legale	Riserva sovrapprezzo azioni	Riserva di Cash Flow Hedging	Riserva per rimisurazione piani per dipendenti a benefici definiti (IAS 19)	Riserva di FTA	Riserva di conversione	Utili (Perdite a nuovo)	Risultato dell'esercizio	Totale PN del Gruppo	Partecipazioni di terzi	Totale PN consolidato del Gruppo e dei terzi
SALDI AL 1° GENNAIO 2013	11.115	555	16.834	(440)	(571)	1.633	213	6.709	4.311	40.359	0	40.359
Variazioni del patrimonio netto nel periodo dal 01/01 al 31/03:												
1 - Variazioni per transazioni con i Soci												
2 - Destinazione del risultato dell'esercizio precedente								4.311	(4.311)	0		0
3 - Risultato complessivo del periodo:												
- Risultato del periodo									435	435	(1)	434
- Var. netta della riserva di Cash Flow Hedging				7						7	---	7
- Variazione netta della riserva di conversione							7			7	---	7
Totale risultato complessivo del periodo				7			7		435	449	(1)	448
SALDI AL 31 MARZO 2013	11.115	555	16.834	(433)	(571)	1.633	220	11.020	435	40.808	(1)	40.807

importi in migliaia di Euro

	Capitale sociale	Riserva Legale	Riserva sovrapprezzo azioni	Riserva di Cash Flow Hedging	Riserva per rimisurazione piani per dipendenti a benefici definiti (IAS 19)	Riserva di FTA	Riserva di conversione	Utili (Perdite a nuovo)	Risultato dell'esercizio	Totale PN del Gruppo	Partecipazioni di terzi	Totale PN consolidato del Gruppo e dei terzi
SALDI AL 1° GENNAIO 2012	11.115	0	16.834	(324)	45	0	171	(859)	12.491	39.473	1	39.474
Variazioni del patrimonio netto nel periodo dal 01/01 al 31/03:												
1 - Variazioni per transazioni con i Soci												
2 - Destinazione del risultato dell'esercizio precedente								12.491	(12.491)	0		0
3 - Risultato complessivo del periodo:												
- Risultato del periodo									492	492	(1)	491
- Var. netta della riserva di Cash Flow Hedging				26						26	---	26
- Variazione netta della riserva di conversione							1			1	---	1
Totale risultato complessivo del periodo				26			1		492	519	(1)	518
SALDI AL 31 MARZO 2012	11.115	0	16.834	(298)	45	0	172	11.632	492	39.992	0	39.992

Prospetti contabili consolidati

Gruppo Ratti

RENDICONTO FINANZIARIO PRIMI TRE MESI

importi in migliaia di Euro

	1.1 - 31.03 2013	1.1 - 31.03 2012
Liquidità dall'attività operativa		
Risultato del periodo	435	492
<i>Rettifiche per</i>		
Risultato del periodo attribuibile alle partecipazioni di terzi	(1)	(1)
Ammortamento attrezzatura varia di stampa	230	249
Ammortamenti	445	379
Accantonamento al fondo per oneri ed rischi parte corrente	219	90
Utilizzo del fondo per rischi ed oneri parte corrente	---	(1.132)
Variazione di <i>fair value</i> strumenti finanziari derivati	(26)	(4)
Oneri finanziari (interessi netti)	(7)	(74)
Utili/Perdite dalla vendita di immobili, impianti e macchinari	(1)	(7)
	1.294	(8)
Diminuzione/(Aumento) delle rimanenze	(2.845)	(3.793)
Diminuzione/(Aumento) dei crediti commerciali e degli altri crediti	2.044	3.155
Aumento/(Diminuzione) dei debiti verso fornitori terzi e degli altri debiti	(467)	(381)
Aumento/(Diminuzione) dei benefici ai dipendenti	(82)	(841)
Aumento/(Diminuzione) del fondo indennità di fine rapporto agenti	---	(36)
Variazione netta altre attività/passività correnti	(151)	(69)
	(207)	(1.973)
Interessi pagati	(348)	(412)
Imposte sul reddito pagate	---	---
Liquidità netta generata/(assorbita) dall'attività operativa	(555)	(2.385)
Liquidità dall'attività di investimento		
Interessi incassati	196	273
Incassi dalla vendita di immobili, impianti e macchinari a terzi	---	94
Acquisto di immobili, impianti e macchinari	(941)	(1.452)
Incremento delle attività immateriali	(237)	(183)
Variazione altre attività finanziarie non correnti	(7)	2
Liquidità netta generata/(assorbita) dall'attività di investimento	(989)	(1.266)
Liquidità dall'attività finanziaria		
Rimborso rate di finanziamenti	(1.674)	(921)
Pagamenti di debiti per leasing finanziari	---	(224)
Variazione dei c/c passivi c/anticipi import/export	(1.280)	11.850
Liquidità netta generata/(assorbita) dall'attività finanziaria	(2.954)	10.705
Incremento/(decremento) netto della cassa e altre disponibilità liquide equivalenti	(4.498)	7.054
Cassa e altre disponibilità liquide equivalenti al 1° gennaio	29.730	26.060
Effetto netto derivante dalla differenza di conversione	7	1
Cassa e altre disponibilità liquide equivalenti al 31 marzo	25.239	33.115

Attestazione del Dirigente Preposto alla redazione dei documenti contabili societari

Attestazione del Resoconto intermedio di gestione ai sensi dell'art. 154-bis del D.Lgs. 58/98

Il Dirigente Preposto alla redazione dei documenti contabili societari Claudio D'Ambrosio attesta, ai sensi dell'art. 154-bis, comma 2, del Testo Unico della Finanza, che l'informativa contabile contenuta nel presente Resoconto intermedio di gestione al 31 marzo 2012 corrisponde alle risultanze documentali, ai libri ed alle scritture contabili.

Guanzate, 15 maggio 2013

Ratti S.p.A.
Dirigente Preposto

/f/ Claudio D'Ambrosio

