



RELAZIONE FINANZIARIA SEMESTRALE

AL 30 GIUGNO 2012

Guanzate – 27 luglio 2012

RATU

RATU

RATU

RATU

RATU

RATU

RATU

RATU

RATU

Sede in Guanzate (Como) – Via Madonna 30
Capitale Sociale € 11.115.000 int. vers.
Codice Fiscale e numero iscrizione
al Registro Imprese di Como: 00808220131
www.ratti.it

ORGANI SOCIALI

CONSIGLIO DI AMMINISTRAZIONE

Presidente	DONATELLA RATTI (1)
Vice Presidente	ANTONIO FAVRIN (1)
Amministratore Delegato	SERGIO TAMBORINI (1)
Consiglieri	ANDREA PAOLO MARIA DONÀ DALLE ROSE (3) CARLO CESARE LAZZATI (2-3) FEDERICA FAVRIN (2) SERGIO MEACCI (2-3)

(1) Componente del Comitato Esecutivo
(2) Componente del Comitato per il Controllo Interno
(3) Componente del Comitato per la Remunerazione

COLLEGIO SINDACALE

Presidente	MICHELE PAOLILLO
Sindaci effettivi	MARCO DELLA PUTTA GIOVANNI RIZZI
Sindaci supplenti	RICCARDO LUIGI TOFANI TIZIANO ZAPPA

SOCIETÀ DI REVISIONE

RECONTA ERNST & YOUNG S.p.A.



Gruppo RATTI – Highligths

I dati significativi del Gruppo, in migliaia di Euro, possono essere così riassunti:

Dati Patrimoniali:	30.06.2012	31.12.2011
Attività non correnti	33.575	32.651
Attività correnti	76.607	68.030
Totale Attività	110.182	100.681
Passività non correnti	21.549	23.061
Passività correnti	51.050	38.146
Patrimonio netto attribuibile ai soci della Controllante	37.583	39.473
Partecipazioni di terzi	---	1
Totale Patrimonio netto e passività	110.182	100.681

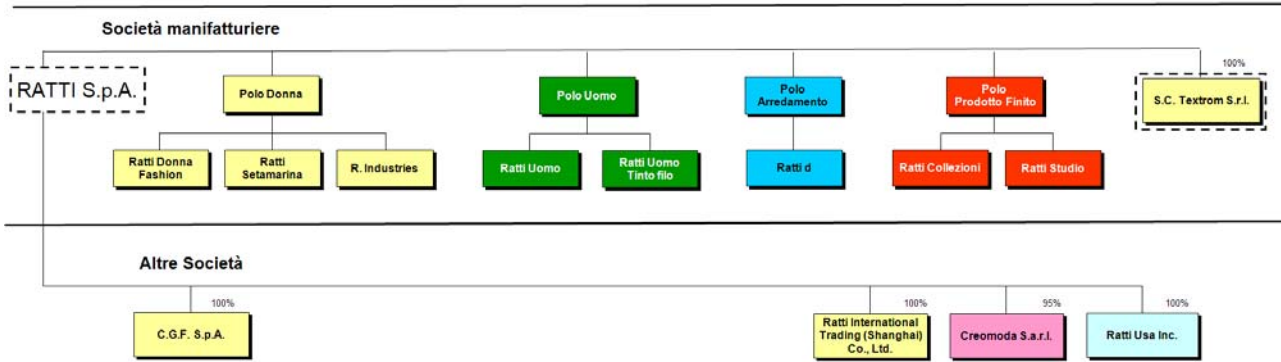
Dati Economici:	I Sem. 2012	I Sem. 2011
Ricavi dalla vendita di beni e servizi (Fatturato)	48.040	41.771
Valore della produzione e altri proventi	52.944	46.273
Costi operativi	(51.089)	(44.491)
MARGINE LORDO (EBITDA)	2.879	2.727
RISULTATO OPERATIVO (EBIT)	1.855	1.782
Risultato ante imposte (EBT)	1.703	1.845
Risultato del periodo attribuibile ai soci della Controllante	867	1.394
Utile (Perdita) per azione (Euro)	0,03	0,05
Utile (Perdita) per azione diluito (Euro)	0,03	0,05

Fatturato per tipo prodotto:	I Sem. 2012	I Sem. 2011
Donna	23.790	21.262
Uomo	7.686	6.739
Prodotto Finito	14.953	11.806
Arredamento	1.320	1.393
Altri e non allocati	291	571
Totale	48.040	41.771

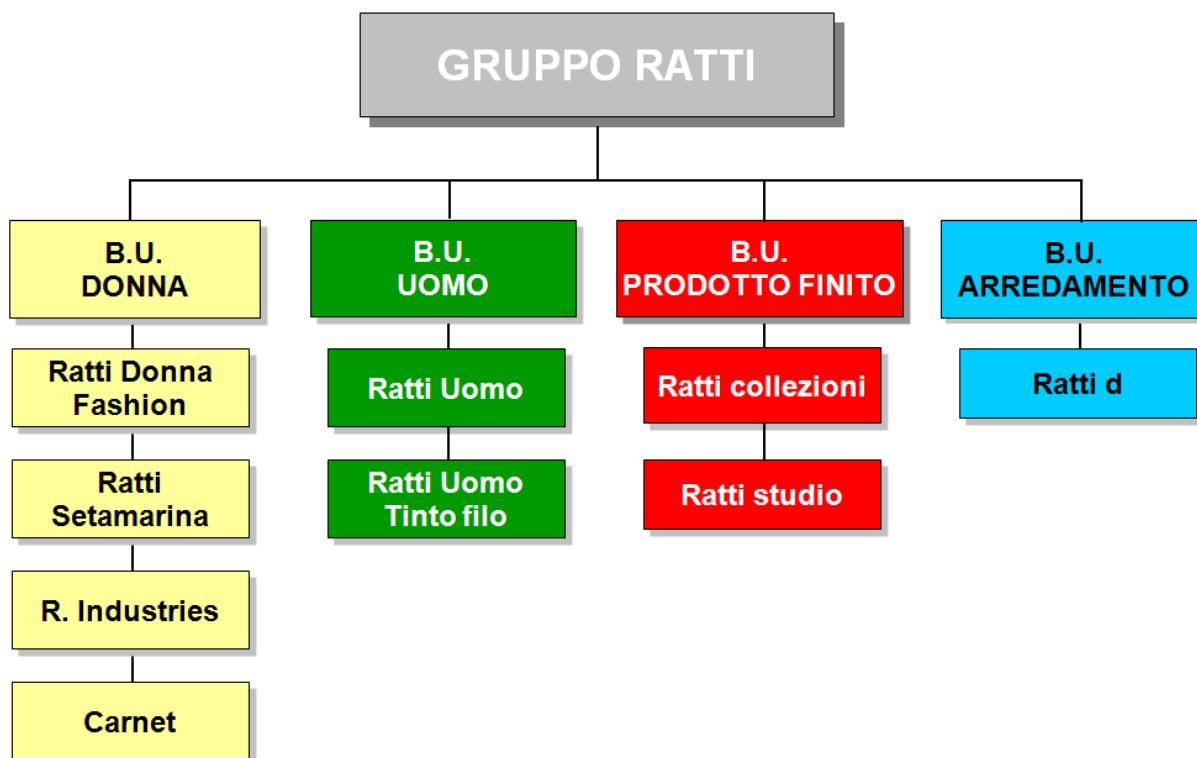
Posizione finanziaria netta:	30.06.2012	31.12.2011
Posizione finanziaria netta corrente	17.475	21.989
Posizione finanziaria netta non corrente	(12.662)	(14.026)
Posizione finanziaria netta totale	4.813	7.963

Organico:	30.06.2012	31.12.2011
Dirigenti	13	12
Quadri e impiegati	299	311
Intermedi e operai	247	264
Totale organico	559	587

Gruppo RATTI - Struttura del Gruppo ed area di consolidamento



Gruppo RATTI - Struttura organizzativa





INDICE:

RELAZIONE INTERMEDIA SULLA GESTIONE

• Premessa	<i>pag.</i>	10
• Il Gruppo Ratti		10
• I risultati del Gruppo nel periodo gennaio - giugno 2012		10
• Informazioni sulla gestione ed eventi significativi del primo semestre		12
• Prospettive per i sei mesi restanti dell'esercizio, rischi ed incertezze		21
• Fatti di rilievo successivi al 30 giugno 2012		21

BILANCIO CONSOLIDATO SEMESTRALE ABBREVIATO AL 30 GIUGNO 2012

Prospetti contabili consolidati

❖ Situazione patrimoniale – finanziaria	23
❖ Conto economico	24
❖ Conto economico complessivo	25
❖ Prospetto delle variazioni del patrimonio netto	26
❖ Rendiconto finanziario	27

Note esplicative (Principi contabili e altre note esplicative)	28
---	----

Attestazione dell'Amministratore Delegato e del Dirigente Preposto alla redazione dei documenti contabili societari	62
---	----

Relazione della società di revisione	63
--------------------------------------	----

Relazione intermedia sulla gestione

Gruppo Ratti

PREMESSA

La presente Relazione finanziaria semestrale al 30 giugno 2012, redatta ai sensi del D.Lgs. 58/98 e successive modifiche e del Regolamento Emittenti Consob, consta della Relazione intermedia sulla gestione, del Bilancio consolidato semestrale abbreviato al 30 giugno 2012 della Ratti S.p.A. e sue controllate (Gruppo Ratti) e dell'Attestazione prevista dall'art. 154-bis del D.Lgs. 58/98.

IL GRUPPO RATTI

Il Gruppo Ratti (di seguito anche il Gruppo), di cui Ratti S.p.A. è la società capogruppo (di seguito anche la società Capogruppo, la Capogruppo o la Controllante), svolge attività creative, di produzione e vendita nell'ambito del settore tessile.

Più in particolare il Gruppo opera nella produzione e commercializzazione di tessuti stampati, uniti e tinti in filo per abbigliamento, camiceria, cravatteria, intimo, mare ed arredamento, e nella realizzazione e distribuzione di prodotti confezionati, principalmente accessori maschili e femminili (quali cravatte, sciarpe e *foulards*).

La capacità produttiva del Gruppo è concentrata principalmente in Ratti S.p.A., presso la sede di Guanzate, in provincia di Como.

Le altre società operative hanno prevalente natura commerciale ed operano nei settori merceologici tipici della Controllante, ciò comporta scambi di natura commerciale all'interno del Gruppo medesimo, che avvengono a condizioni di mercato, tenuto conto delle caratteristiche dei beni e dei servizi prestati.

Il Gruppo è organizzato ed opera attraverso quattro *Poli di business* che si caratterizzano per la tipologia di prodotto e struttura commerciale:

- *Donna*: tessuti uniti, stampati e tinti in filo per abbigliamento donna, camiceria, bagno, intimo, scarpe e borse;
- *Uomo*: tessuti stampati e tinti in filo per cravatteria e camiceria uomo;
- *Prodotto Finito*: prodotti confezionati su licenza e fornitura (principalmente accessori uomo e donna);
- *Arredamento*: tessuti uniti e stampati per arredamento.

Nel corso del periodo non si segnalano variazioni significative avvenute all'interno del Gruppo.

I RISULTATI DEL GRUPPO NEL PERIODO GENNAIO – GIUGNO 2012

Nel primo semestre 2012 i ricavi dalle vendite di beni e servizi sono risultati pari a Euro 48,0 milioni, e risultano in crescita rispetto al 30 giugno 2011 (+ Euro 6,2 milioni di Euro, pari al +15,0%). Il fatturato del primo trimestre era stato superiore allo stesso periodo del 2011 del 15,4% (+ Euro 2,8 milioni), mentre il secondo trimestre ha registrato una crescita di Euro 3,4 milioni, pari al 14,7%, rispetto allo stesso periodo del 2011.

Con riferimento ai principali indicatori di redditività, il Margine Lordo (EBITDA¹) è pari ad Euro 2.879 migliaia, rispetto ad Euro 2.727 migliaia del 30 giugno 2011, e il Risultato Operativo (EBIT) è pari ad Euro 1.855 migliaia, e si confronta con Euro 1.782 migliaia del 30 giugno 2011.

Gli investimenti in tecnologie e innovazione realizzate per lo sviluppo dell'attività aziendale ammontano, per il primo semestre 2012, ad Euro 2,6 milioni e registrano un incremento di Euro 1,1 milioni rispetto al primo semestre 2011.

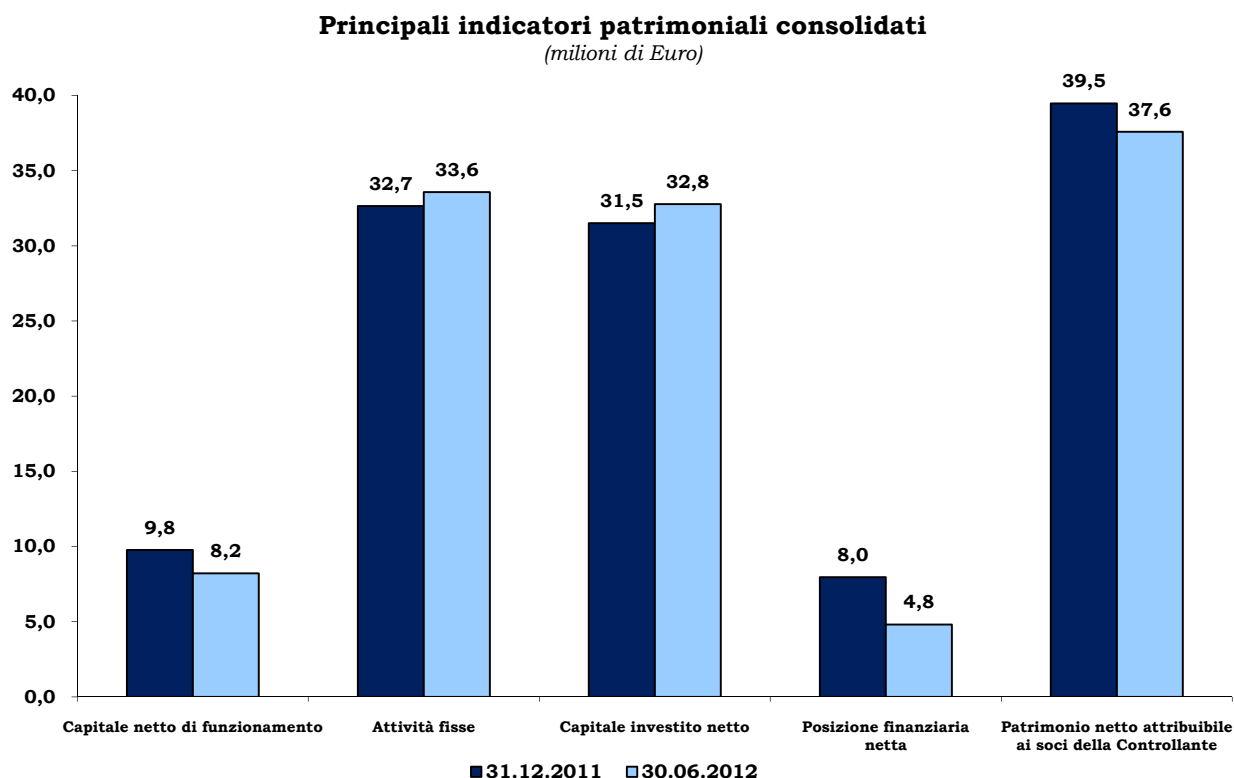
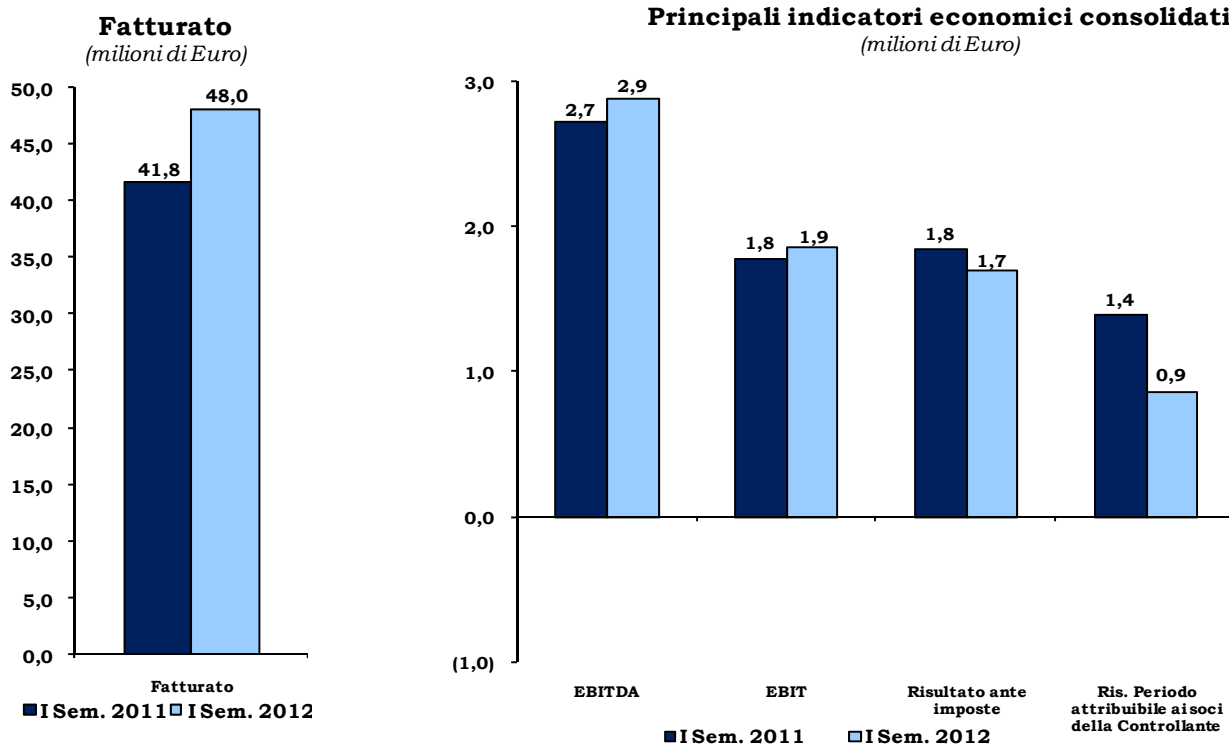
Il Patrimonio netto attribuibile ai soci della Controllante, al 30 giugno 2012, è pari ad Euro 37.583 migliaia, comprensivo del risultato del periodo pari ad Euro 867 migliaia, contro Euro 1.394 migliaia al 30 giugno 2011.

¹ Margine Lordo (EBITDA) = Risultato Operativo (EBIT) + Ammortamenti + Accantonamenti e svalutazioni. Vedi schema di raccordo.

Relazione intermedia sulla gestione

Gruppo Ratti

A causa della natura stagionale del settore tessile, ed in particolar modo del comparto dei tessuti per abbigliamento, sono solitamente attesi maggiori fatturati e margini nella seconda parte dell'anno, con la produzione e commercializzazione della stagione estiva, che si concentra negli ultimi mesi dell'anno solare. Pertanto i dati economici del primo semestre non possono essere considerati come quota proporzionale dell'intero esercizio.



Relazione intermedia sulla gestione

Gruppo Ratti

INFORMAZIONI SULLA GESTIONE ED EVENTI SIGNIFICATIVI DEL PRIMO SEMESTRE

Informazioni sul conto economico:

I dati economici del Gruppo Ratti, desunti dal conto economico consolidato del Bilancio semestrale abbreviato al 30.06.2012, possono essere così riassunti:

importi in migliaia di Euro

31.12.2011	Dati Economici	I Sem. 2012	I Sem. 2011
90.749	Ricavi dalla vendita di beni e servizi	48.040	41.771
3.894	Variazione delle rimanenze di prodotti finiti e semilavorati	4.252	4.046
1.542	Altri ricavi e proventi	652	456
96.185	Valore della produzione e altri proventi	52.944	46.273
(32.636)	Costi per materie prime, sussidiarie, di consumo e merci	(18.990)	(16.102)
(24.280)	Costi per servizi	(13.903)	(11.356)
(3.237)	Costi per godimento beni di terzi	(1.716)	(1.605)
(24.994)	Costi per il personale	(13.803)	(13.003)
(1.816)	Altri costi operativi	(935)	(934)
(1.091)	Ammortamento attrezzatura varia di stampa	(718)	(546)
8.131	Margine Lordo (EBITDA)	2.879	2.727
(1.570)	Ammortamenti	(801)	(795)
(655)	Accantonamenti e svalutazioni	(223)	(150)
5.906	Risultato operativo (EBIT)	1.855	1.782
5.754	Risultato ante imposte (EBT)	1.703	1.845
12.874	Risultato attribuibile ai soci della Controllante	867	1.394

Raccordo tra Margine Lordo (EBITDA) e Risultato Operativo da conto economico consolidato:

importi in migliaia di Euro

31.12.2011		I Sem. 2012	I Sem. 2011
5.906	RISULTATO OPERATIVO	1.855	1.782
655	Accantonamenti e svalutazioni	223	150
1.570	Ammortamenti	801	795
8.131	MARGINE LORDO (EBITDA)	2.879	2.727

Eventi e operazioni significative non ricorrenti

Nel primo semestre 2012, così come nel primo semestre 2011, sulla base di quanto indicato dalla delibera Consob n. 15519 del 27 luglio 2006, non sono stati individuati "eventi ed operazioni significative non ricorrenti".

Relazione intermedia sulla gestione

Gruppo Ratti

Analisi dei ricavi:

Le società del Gruppo hanno contribuito al fatturato (ricavi dalla vendita di beni e servizi) come di seguito riepilogato:

importi in migliaia di Euro

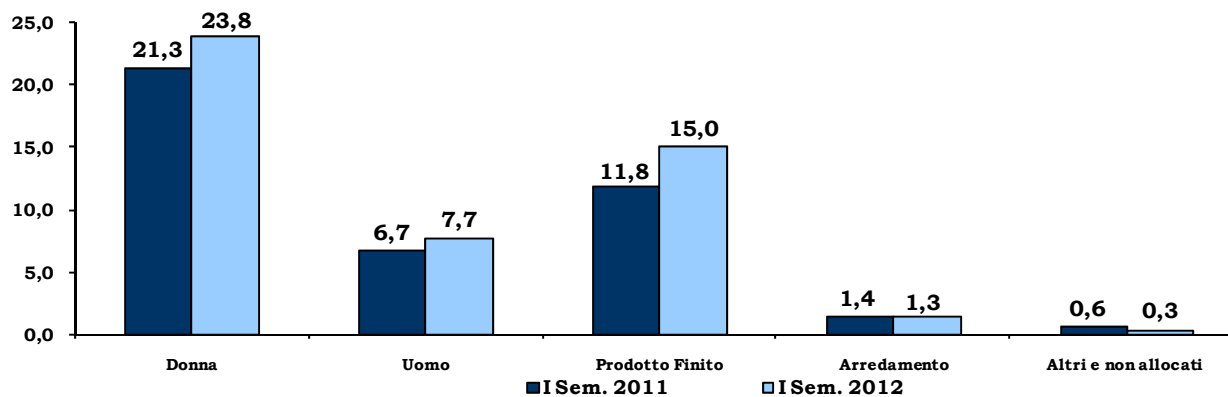
31.12.2011	Società	I Sem. 2012	I Sem. 2011
78.568	Ratti S.p.A.	41.024	35.146
14.395	C.G.F. S.p.A.	8.457	7.881
263	Creomoda S.a.r.l.	104	121
329	Ratti USA Inc.	133	114
---	Ratti International Trading (Shanghai) Co. Ltd.	---	---
375	Textrom S.r.l.	467	50
93.930	Totale aggregato	50.185	43.312
(3.181)	Eliminazione rapporti infragruppo	(2.145)	(1.541)
90.749	Totale consolidato	48.040	41.771

La composizione del fatturato per tipo prodotto e per area geografica è la seguente:

importi in migliaia di Euro

31.12.2011	%	Tipo prodotto:	I Sem. 2012	%	I Sem. 2011	%	Var. %
45.998	50,7	Donna	23.790	49,5	21.262	50,9	11,9
14.558	16,1	Uomo	7.686	16	6.739	16,1	14,1
26.260	28,9	Prodotto Finito	14.953	31,1	11.806	28,3	26,7
2.912	3,2	Arredamento	1.320	2,8	1.393	3,3	(5,2)
1.021	1,1	Altri e non allocati	291	0,6	571	1,4	(49,0)
90.749	100	Totale	48.040	100	41.771	100	15,0

Fatturato per tipo prodotto
(milioni di Euro)



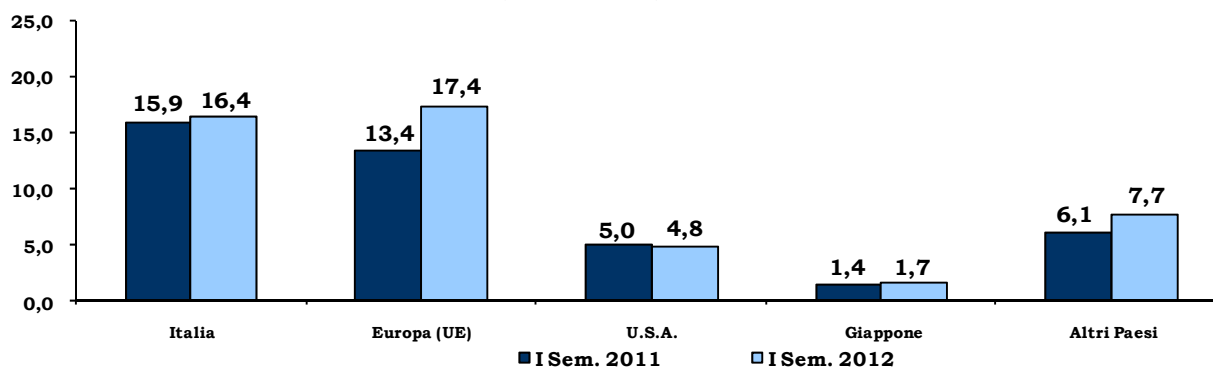
Relazione intermedia sulla gestione

Gruppo Ratti

importi in migliaia di Euro

31.12.2011	%	Area geografica:	I Sem. 2012	%	I Sem. 2011	%	Var. %
34.769	38,3	Italia	16.424	34,2	15.949	38,2	3,0
28.807	31,7	Europa (UE)	17.386	36,2	13.382	32	29,9
11.150	12,3	U.S.A.	4.848	10,1	4.958	11,9	(2,2)
3.066	3,4	Giappone	1.688	3,5	1.392	3,3	21,3
12.957	14,3	Altri Paesi	7.694	16	6.090	14,6	26,3
90.749	100	Totale	48.040	100	41.771	100	15,0

Fatturato per area geografica (milioni di Euro)



Per quanto riguarda la composizione di fatturato per tipologia di prodotto si evidenzia un incremento generalizzato su tutte le linee di *business* gestite dal Gruppo, fatta la sola eccezione dei tessuti per Arredamento. L'analisi del fatturato per area geografica evidenzia una marcata crescita delle esportazioni nei paesi dell'Unione Europea.

Costi operativi

importi in migliaia di Euro

31.12.2011		I Sem. 2012	I Sem. 2011
32.636	Costi per materie prime, sussidiarie, di consumo e merci	18.990	16.102
24.280	Costi per servizi	13.903	11.356
3.237	Costi per godimento beni di terzi	1.716	1.605
24.994	Costi per il personale	13.803	13.003
1.816	Altri costi operativi	935	934
1.091	Ammortamento attrezzatura varia di stampa	718	546
1.570	Ammortamenti	801	795
655	Accantonamenti e svalutazioni	223	150
90.279	Totale	51.089	44.491

I costi operativi del primo semestre 2012 sono complessivamente superiori al corrispondente periodo del 2011 di circa Euro 6,6 milioni.

Relazione intermedia sulla gestione

Gruppo Ratti

Si evidenzia che i maggiori costi per materie prime, sussidiarie, di consumo e merci per Euro 2,9 milioni, così come i maggiori costi per servizi Euro 2,5 milioni e per il personale Euro 0,8 milioni sono correlati ai maggiori volumi di produzione e sono parzialmente compensati dalla variazione delle rimanenze di prodotti finiti e semilavorati esposta nel valore della produzione.

Risultato Operativo (EBIT):

importi in migliaia di Euro

31.12.2011		I Sem. 2012	I Sem. 2011
5.906	Risultato Operativo (EBIT)	1.855	1.782

Il Risultato Operativo (EBIT) del primo semestre 2012, pari a 1.855 migliaia di Euro, è in linea rispetto al corrispondente periodo dell'anno precedente Euro 1.782 migliaia.

Risultato ante-imposte (EBT):

importi in migliaia di Euro

31.12.2011		I Sem. 2012	I Sem. 2011
5.754	Risultato ante-imposte (EBT)	1.703	1.845

Il Risultato ante imposte, pari ad Euro 1.703 migliaia, si conferma positivo e si confronta con risultato di Euro 1.845 migliaia nel primo semestre 2011. Il risultato del primo semestre 2012 include Euro (152) migliaia di oneri finanziari netti, comprensivi di differenze cambio negative nette per Euro (151) migliaia. Il primo semestre 2011 aveva registrato proventi finanziari netti per Euro 63 migliaia, comprensivi di differenze cambio positive nette per Euro 207 migliaia.

Risultato del periodo:

Il Risultato netto di periodo attribuibile ai soci della Controllante risulta pari ad Euro 867 migliaia, dopo aver registrato imposte di periodo per Euro (837) migliaia. Le imposte del periodo includono imposte correnti per Euro 478 migliaia ed imposte differite per Euro 359 migliaia. Al 30 giugno 2011 il risultato netto era stato pari a Euro 1.394 migliaia, dopo aver registrato imposte di periodo pari a Euro 451 migliaia (di cui imposte correnti per Euro 440 migliaia ed imposte differite per Euro 11 migliaia).

Le società del Gruppo hanno contribuito a tale risultato con i seguenti risultati parziali:

importi in migliaia di Euro

31.12.2011	Società	I Sem. 2012	I Sem. 2011
11.107	Ratti S.p.A.	931	1.133
1.874	C.G.F. S.p.A.	(16)	319
9	Creomoda S.a.r.l.	(15)	4
(27)	Ratti USA Inc.	(44)	(79)
(36)	Ratti International Trading (Shanghai) Co. Ltd.	(19)	(18)
(35)	Textrom S.r.l.	38	44
12.892	Totale aggregato	875	1.403
(18)	Rettifiche di consolidamento	(8)	(9)
12.874	Risultato attribuibile ai soci della Controllante	867	1.394

Relazione intermedia sulla gestione

Gruppo Ratti

Struttura patrimoniale e finanziaria

La struttura patrimoniale e finanziaria del Gruppo al 30 giugno 2012, raffrontata con quella al 31 dicembre 2011, è di seguito sinteticamente rappresentata:

importi in migliaia di Euro

<u>31.12.2011</u>		<u>30.06.2012</u>
17.177	Rimanenze	21.998
24.757	Crediti commerciali ed altri crediti	22.333
36	Crediti per imposte sul reddito	183
<u>(32.195)</u>	Passività correnti non finanziarie	<u>(36.300)</u>
9.775	A. Capitale netto di funzionamento	8.214
22.465	Immobili, impianti e macchinari	23.572
624	Altre attività immateriali	753
<u>9.562</u>	Altre attività non correnti	<u>9.250</u>
32.651	B. Attività Fisse	33.575
(7.626)	C. Trattamento fine rapporto	(6.796)
(2.141)	D. Fondo per rischi ed oneri	(1.063)
(1.148)	E. Altre Passività non correnti	(1.160)
<u>31.511</u>	F. Capitale investito netto	<u>32.770</u>
	Coperto da:	
(21.989)	Posizione finanziaria corrente	(17.475)
14.026	Posizione finanziaria netta non corrente	12.662
(7.963)	G. Posizione finanziaria netta totale	(4.813)
39.474	H. Patrimonio netto	37.583
<u>31.511</u>	I. TOTALE (G+H)	<u>32.770</u>

Il capitale netto di funzionamento risulta in diminuzione per Euro 1,6 milioni rispetto al 31 dicembre 2011, principalmente per effetto dell'incremento dei debiti verso fornitori e delle altre passività correnti, che assorbe l'incremento delle rimanenze registrato rispetto alla fine dell'esercizio precedente.

Le Attività fisse registrano un incremento di Euro 0,9 milioni, principalmente collegato agli investimenti in impianti e macchinari realizzati nel periodo. Il Trattamento di fine rapporto ed i Fondi Rischi ed Oneri registrano un decremento di Euro 0,8 milioni e di Euro 1,1 milioni rispettivamente. Tali decrementi sono collegati alla chiusura, in data 3 febbraio 2012, della procedura di mobilità relativa all'accordo sindacale sottoscritto in data 6 giugno 2011 dalla Controllante, che ha determinato la liquidazione del fondo TFR e delle indennità riconosciute al personale in uscita.

Relazione intermedia sulla gestione

Gruppo Ratti

Il capitale netto investito al 30 giugno 2012 risulta complessivamente superiore al 31 dicembre 2011 per Euro 1,3 milioni.

Per l'andamento della posizione finanziaria netta si rinvia al paragrafo successivo, mentre per la riconciliazione dei dati sopra esposti con il bilancio consolidato semestrale abbreviato si rinvia ai quadri di raccordo successivamente riportati.

Dati Finanziari:

La posizione finanziaria netta passa da Euro 8,0 milioni del 31 dicembre 2011 ad Euro 4,8 milioni al 30 giugno 2012 principalmente a seguito: i) degli investimenti in tecnologie e innovazione realizzati per lo sviluppo dell'attività dell'azienda per un importo di Euro 2,6 milioni; ii) della distribuzione di dividendi per Euro 2,7 milioni deliberata dall'assemblea dei soci nel mese di aprile 2012; iii) del pagamento del TFR e delle indennità riconosciute al personale in uscita a conclusione dell'accordo sindacale sottoscritto dalla società in data 6 giugno 2011, per un importo di circa Euro 2,1 milioni.

La posizione finanziaria netta al 30 giugno 2012 si sostanzia come segue:

importi in migliaia di Euro

31.12.2011		30.06.2012
Poste correnti:		
26.060	Cassa ed altre disponibilità liquide equivalenti	32.093
---	Attività finanziarie correnti per strumenti derivati	---
(3.481)	Passività finanziarie correnti vs. banche e altri finanziatori	(14.086)
(246)	Passività finanziarie correnti per leasing finanziari	(3)
(344)	Passività finanziarie per strumenti derivati	(529)
21.989	Totale posizione finanziaria corrente	17.475
Poste non correnti:		
(14.026)	Passività finanziarie vs. banche e altri finanziatori	(12.662)
---	Passività finanziarie per leasing finanziari	---
(14.026)	Posizione finanziaria non corrente	(12.662)
Posizione finanziaria netta totale:		
7.963	Disponibilità (indebitamento)	4.813

Relazione intermedia sulla gestione

Gruppo Ratti

Altre informazioni

Risorse umane:

L'organico dettagliato per le società del Gruppo è il seguente:

31.12.2011		30.06.2012	30.06.2011
494	Ratti S.p.A.	466	498
35	C.G.F. S.p.A.	35	36
23	Creomoda S.a.r.l.	23	23
2	Ratti USA Inc.	2	2
---	Ratti International Trading (Shanghai) Co. Ltd	---	---
33	Textrom S.r.l.	33	34
587	Totale Gruppo	559	593

Si evidenzia di seguito il numero totale e medio dei dipendenti suddiviso per categorie:

31.12.2011		30.06.2012	30.06.2011	Media gen/giu 2012
12	Dirigenti	13	10	12
311	Quadri e Impiegati	299	312	302
264	Intermedi e Operai	247	271	253
587	Totale Gruppo	559	593	567

Rispetto al 31 dicembre 2011 il numero complessivo dei dipendenti è diminuito di n. 28 addetti, principalmente per effetto della chiusura, in data 3 febbraio 2012, della procedura di mobilità collegata all'accordo sindacale sottoscritto dalla società in data 6 giugno 2011, che ha determinato l'uscita di n. 35 addetti dagli organici aziendali.

Relazione intermedia sulla gestione

Gruppo Ratti

Rapporti con parti correlate

- Rapporti tra società del Gruppo

La capacità produttiva del Gruppo è concentrata presso il sito di Guanzate (CO), dove ha sede la capogruppo Ratti S.p.A..

Nel mese di giugno 2011 ha inoltre ripreso la propria attività la controllata rumena Textrom S.r.l., che per quanto riguarda l'esercizio 2012 ha prestato servizi di lavorazione alla Capogruppo.

Le altre società operative hanno prevalente natura commerciale ed operano nei settori merceologici tipici della Capogruppo, ciò comporta scambi di natura commerciale all'interno del Gruppo medesimo, che avvengono a condizioni di mercato, tenuto conto delle caratteristiche dei beni e dei servizi prestati.

I rapporti più significativi tra le società del Gruppo possono essere così sintetizzati:

- la società Collezioni Grandi Firme S.p.A. acquista dalla Ratti S.p.A. tessuti per abbigliamento donna operando in qualità di *converter* nel settore tessile;
- Ratti Usa Inc. è una filiale commerciale (agente) e percepisce per tale attività commissioni da Ratti S.p.A.;
- le controllate Textrom S.r.l. e Creomoda S.a.r.l. prestano servizi di lavorazione alla Capogruppo ed alla controllata Collezioni Grandi Firme S.p.A..

- Rapporti con altre parti correlate

Quanto ai rapporti con altre parti correlate si rinvia alla nota n. 16 – Rapporti con parti correlate e all'Allegato 3 al bilancio consolidato semestrale abbreviato, nonché alla nota n. 17 – Compensi spettanti ad Amministratori, Sindaci e Management.

Relazione intermedia sulla gestione

Gruppo Ratti

QUADRI DI RACCORDO

Vengono di seguito riportati i quadri di raccordo tra la struttura patrimoniale e finanziaria, esposta precedentemente nelle informazioni sulla gestione ed eventi significativi del primo semestre, e le voci incluse nella situazione patrimoniale - finanziaria consolidata:

importi in migliaia di Euro

	<u>30.06.2012</u>	<u>31.12.2011</u>
Passività correnti non finanziarie (schema riclassificato)		
sono composte da:		
Debiti verso fornitori ed altri debiti	(35.527)	(31.919)
Debiti per imposte sul reddito	<u>(773)</u>	<u>(276)</u>
Passività correnti non finanziarie (schema riclassificato)	<u>(36.300)</u>	<u>(32.195)</u>
Altre attività non correnti (schema riclassificato)		
sono composte da:		
Partecipazioni	139	139
Attività finanziarie	19	19
Attività per imposte differite	<u>9.092</u>	<u>9.404</u>
Altre attività non correnti (schema riclassificato)	<u>9.250</u>	<u>9.562</u>
Tattamento di fine rapporto (schema riclassificato)		
è composto da:		
Benefici ai dipendenti (parte non corrente)	(6.796)	(6.920)
Benefici ai dipendenti (parte corrente)	<u>---</u>	<u>(706)</u>
Tattamento fine rapporto (schema riclassificato)	<u>(6.796)</u>	<u>(7.626)</u>
Fondi per rischi ed oneri (schema riclassificato)		
è composto da:		
Fondi per rischi ed oneri (parte non corrente)	(931)	(967)
Fondi per rischi ed oneri (parte corrente)	<u>(132)</u>	<u>(1.174)</u>
Fondi per rischi ed oneri (schema riclassificato)	<u>(1.063)</u>	<u>(2.141)</u>
Altre attività non correnti (schema riclassificato)		
sono composte da:		
Imposte differite passive	<u>(1.160)</u>	<u>(1.148)</u>
Altre passività non correnti (schema riclassificato)	<u>(1.160)</u>	<u>(1.148)</u>
Posizione finanziaria netta corrente (schema riclassificato)		
è composta da:		
Attività finanziarie	---	---
Cassa ed altre disponibilità liquide equivalenti	32.093	26.060
Passività finanziarie (parte corrente)	<u>(14.618)</u>	<u>(4.071)</u>
PFN corrente (schema riclassificato)	<u>17.475</u>	<u>21.989</u>
Posizione finanziaria netta non corrente (schema riclassificato)		
è composta da:		
Passività finanziarie (parte non corrente)	<u>(12.662)</u>	<u>(14.026)</u>
PFN non corrente (schema riclassificato)	<u>(12.662)</u>	<u>(14.026)</u>

Relazione intermedia sulla gestione Gruppo Ratti

PROSPETTIVE PER I SEI MESI RESTANTI DELL'ESERCIZIO, RISCHI ED INCERTEZZE

Il Gruppo ha registrato nel primo semestre 2012 un forte incremento di fatturato, confermando su valori positivi i principali indicatori di redditività. Inoltre registra ad oggi un andamento dell'acquisizione ordini e del fatturato decisamente superiori al corrispondente periodo dello scorso esercizio.


FATTI DI RILIEVO SUCCESSIVI AL 30 GIUGNO 2012

Si segnala che, in data 16 luglio 2012, la controllata Collezioni Grandi Firme S.p.A. ha avviato la procedura per la risoluzione del rapporto di lavoro di n. 7 dipendenti in esubero strutturale rispetto alle esigenze aziendali, ai sensi e per gli effetti della Legge 223/91. In data 23 luglio è stato raggiunto l'accordo sindacale per la messa in mobilità dei lavoratori. I costi previsti per la conclusione della procedura sono stimati in Euro 230 mila.


Ratti S.p.A.
Per il Consiglio di Amministrazione

Il Presidente
Donatella Ratti

Guanzate, 27 luglio 2012



BILANCIO CONSOLIDATO
SEMESTRALE ABBREVIATO
AL 30 GIUGNO 2012
GRUPPO RATTI



Bilancio consolidato semestrale abbreviato al 30 giugno 2012

Gruppo Ratti

SITUAZIONE PATRIMONIALE-FINANZIARIA

importi in migliaia di Euro

ATTIVITA'	Note	30.06.2012	31.12.2011
Immobili, impianti e macchinari	11.1	23.572	22.465
Altre attività immateriali	11.2	753	624
Partecipazioni	11.3	139	139
Attività finanziarie	11.4	19	19
Attività per imposte differite	11.5	9.092	9.404
ATTIVITA' NON CORRENTI		33.575	32.651
Rimanenze	11.6	21.998	17.177
Crediti commerciali ed altri crediti di cui verso parti correlate	11.7 16	22.333 75	24.757 223
Crediti per imposte sul reddito	11.8	183	36
Attività finanziarie	11.9	---	---
Cassa e altre disponibilità liquide equivalenti	11.10	32.093	26.060
ATTIVITA' CORRENTI		76.607	68.030
TOTALE ATTIVITA'	11.	110.182	100.681

importi in migliaia di Euro

PATRIMONIO NETTO E PASSIVITA'	Note	30.06.2012	31.12.2011
Capitale sociale		11.115	11.115
Altre riserve		18.945	16.681
Utili/(Perdite) a nuovo		6.656	(1.197)
Risultato del periodo		867	12.874
Patrimonio attribuibile ai soci della Controllante		37.583	39.473
Quota attribuibile a partecipazioni di terzi		---	1
PATRIMONIO NETTO	12.1	37.583	39.474
Passività finanziarie	12.2	12.662	14.026
Fondi per rischi ed oneri	12.3	931	967
Benefici ai dipendenti	12.4	6.796	6.920
Imposte differite passive	12.5	1.160	1.148
PASSIVITA' NON CORRENTI		21.549	23.061
Passività finanziarie	12.2	14.618	4.071
Debiti verso fornitori ed altri debiti di cui verso parti correlate	12.6 16	35.527 1.880	31.919 1.525
Benefici ai dipendenti	12.4	---	706
Fondi per rischi ed oneri	12.3	132	1.174
Debiti per imposte sul reddito	12.7	773	276
PASSIVITA' CORRENTI		51.050	38.146
TOTALE PASSIVITA'		72.599	61.207
TOTALE PATRIMONIO NETTO E PASSIVITA'	12.	110.182	100.681

Bilancio consolidato semestrale abbreviato al 30 giugno 2012**Gruppo Ratti****CONTO ECONOMICO***importi in migliaia di Euro*

	Note	I Semestre 2012	I Semestre 2011
Valore della produzione e altri proventi		52.944	46.273
Ricavi dalla vendita di beni e servizi	14.1	48.040	41.771
di cui verso parti correlate	16	97	121
Variazione delle rimanenze di prodotti finiti e semilavorati		4.252	4.046
Altri ricavi e proventi	14.2	652	456
di cui verso parti correlate	16	8	---
Costi operativi	14.3	(51.089)	(44.491)
Per materie prime, sussidiarie, di consumo e merci		(18.990)	(16.102)
di cui da parti correlate	16	(1.697)	(1.020)
Per servizi		(13.903)	(11.356)
di cui da parti correlate	16	(375)	(187)
Per godimento beni di terzi		(1.716)	(1.605)
Costi per il personale		(13.803)	(13.003)
Altri costi operativi		(935)	(934)
di cui da parti correlate	16	(5)	---
Ammortamento attrezzatura varia di stampa		(718)	(546)
Ammortamenti		(801)	(795)
Accantonamenti e svalutazioni		(223)	(150)
RISULTATO OPERATIVO		1.855	1.782
Proventi finanziari	14.4	1.089	1.121
Oneri finanziari	14.4	(1.241)	(1.058)
RISULTATO ANTE IMPOSTE		1.703	1.845
Imposte sul reddito del periodo	14.5	(837)	(451)
RISULTATO DEL PERIODO INCLUSA LA QUOTA DEI TERZI		866	1.394
Attribuibile a:			
Partecipazioni di terzi		(1)	0
Soci della Controllante		867	1.394
UTILE (PERDITA) PER AZIONE	14.6	0,03	0,05
UTILE (PERDITA) PER AZIONE DILUITO	14.6	0,03	0,05

Bilancio consolidato semestrale abbreviato al 30 giugno 2012**Gruppo Ratti****CONTO ECONOMICO COMPLESSIVO***importi in migliaia di Euro*

	Note	I Semestre 2012	I Semestre 2011
RISULTATO DEL PERIODO INCLUSA LA QUOTA DEI TERZI	(A)	866	1.394
Altre componenti del conto economico complessivo:			
- Variazione netta della riserva di Cash Flow Hedging		(129)	174
- Differenze di cambio da conversione delle gestioni estere		71	(59)
Imposte sulle altre componenti del conto economico complessivo		36	---
Totale altre componenti del conto economico complessivo al netto dell'effetto fiscale	(B)	(22)	115
RISULTATO COMPLESSIVO DEL PERIODO	(A+B)	844	1.509
Attribuibile a:			
- Partecipazioni di terzi		(1)	---
- Soci della Controllante		845	1.509

Bilancio consolidato semestrale abbreviato al 30 giugno 2012

Gruppo Ratti

PROSPETTO DELLE VARIAZIONI DEL PATRIMONIO NETTO

importi in migliaia di Euro

	Note	Capitale sociale	Riserva Legale	Riserva sovrapprezzo azioni	Riserva di Cash Flow Hedging	Riserva di conversione	Utili (Perdite a nuovo)	Risultato del periodo	Totale PN del Gruppo	Partecipazioni di terzi	Totale PN consolidato del Gruppo e dei terzi
SALDI AL 1° GENNAIO 2012		11.115	---	16.834	(324)	171	(1.197)	12.874	39.473	1	39.474
Variazioni del patrimonio netto nel periodo dal 01/01 al 30/06:											
1 - Variazione per transazioni con i soci:									---		---
Totale variazione per transazioni con i soci		---	---	---	---	---	---	---	---	---	---
2 - Destinazione del risultato dell'esercizio precedente:											
- a Riserva Legale			555					(555)	---		---
- a ricostituzione Riserva FTA							1.633	(1.633)	---		---
- a Dividendi								(2.735)	(2.735)		(2.735)
- a Utili a nuovo							7.951	(7.951)	---		---
Totale risultato complessivo del periodo		0	555	0	0	0	9.584	(12.874)	(2.735)	---	(2.735)
3 - Risultato complessivo del periodo:											
- Risultato del periodo								867	867	(1)	866
- Var. netta della riserva di Cash Flow Hedging					(93)				(93)	---	(93)
- Variazione netta della riserva di conversione						71			71	---	71
Totale risultato complessivo del periodo		0	0	0	(93)	71	0	867	845	(1)	844
SALDI AL 30 GIUGNO 2012	12.1	11.115	555	16.834	(417)	242	8.387	867	37.583	0	37.583

importi in migliaia di Euro

	Note	Capitale sociale	Riserva Legale	Riserva sovrapprezzo azioni	Riserva di Cash Flow Hedging	Riserva di conversione	Utili (Perdite a nuovo)	Risultato del periodo	Totale PN del Gruppo	Partecipazioni di terzi	Totale PN consolidato del Gruppo e dei terzi
SALDI AL 1° GENNAIO 2011		11.115	---	16.834	103	111	(3)	(1.194)	26.966	1	26.967
Variazioni del patrimonio netto nel periodo dal 01/01 al 30/06:											
Totale variazione per transazioni con i soci		---	---	---	---	---	---	---	0	---	0
2 - Destinazione del risultato dell'esercizio precedente:											
							(1.194)	1.194	0	---	0
3 - Risultato complessivo del periodo:											
- Risultato del periodo								1.394	1.394	---	1.394
- Var. netta della riserva di Cash Flow Hedging					174				174	---	174
- Variazione netta della riserva di conversione						(59)			(59)	---	(59)
Totale risultato complessivo del periodo		0	0	0	174	(59)	0	1.394	1.509	0	1.509
SALDI AL 30 GIUGNO 2011	12.1	11.115	---	16.834	277	52	(1.197)	1.394	28.475	1	28.476

Bilancio consolidato semestrale abbreviato al 30 giugno 2012

Gruppo Ratti

RENDICONTO FINANZIARIO

importi in migliaia di Euro

	Note	1.1 - 30.06 2012	1.1 - 30.06 2011
Liquidità dall'attività operativa			
Risultato del periodo		867	1.394
<i>Rettifiche per</i>			
Risultato dell'esercizio attribuibili alle partecipazioni di terzi		(1)	---
Ammortamento attrezzatura varia di stampa	14.3	718	546
Ammortamenti	14.3	801	795
Accantonamento del fondo oneri e rischi diversi		90	---
Utilizzo del fondo oneri e rischi diversi	12.3	(1.132)	(140)
Variazione di <i>fair value</i> strumenti finanziari derivati		18	7
Oneri finanziari (interessi netti)		(113)	41
Utili/Perdite dalla vendita di immobili, impianti e macchinari		(16)	30
Imposte sul reddito	14.5	837	451
		2.069	3.124
Diminuzione/(Aumento) delle rimanenze	11.6	(4.821)	(4.870)
Diminuzione/(Aumento) dei crediti commerciali e degli altri crediti	11.7	2.327	(1.280)
Diminuzione/(Aumento) dei crediti commerciali e degli altri crediti verso parti correlate	11.7	148	54
Aumento/(Diminuzione) dei debiti verso fornitori terzi e degli altri debiti	12.6	3.239	3.123
Aumento/(Diminuzione) dei debiti verso fornitori (parti correlate)	12.6	355	(833)
Aumento/(Diminuzione) dei benefici ai dipendenti	12.4	(830)	75
Aumento/(Diminuzione) del fondo indennità di fine rapporto agenti	12.3	(36)	(80)
Variazione netta altre attività/passività correnti		(126)	(113)
		2.325	(800)
Interessi pagati		(585)	(360)
Imposte sul reddito pagate		---	(429)
Liquidità netta generata/(assorbita) dall'attività operativa		1.740	(1.589)
Liquidità dall'attività di investimento			
Interessi incassati		663	396
Incassi dalla vendita di immobili, impianti e macchinari a terzi		103	69
Acquisto di immobili, impianti e macchinari	11.1	(2.630)	(1.457)
Incremento delle attività immateriali	11.2	(212)	(40)
Variazione altre attività finanziarie non correnti		---	4
Liquidità netta generata/(assorbita) dall'attività di investimento		(2.076)	(1.028)
Liquidità dall'attività finanziaria			
Rimborso rate di finanziamenti	12.2	(921)	(232)
Pagamenti di debiti per leasing finanziari	12.2	(243)	(211)
Distribuzione dividendi		(2.735)	---
Variazione dei c/c passivi c/anticipi import/export		10.197	455
Liquidità netta generata/(assorbita) dall'attività finanziaria		6.298	12
Incremento/(decremento) netto della cassa e altre disponibilità liquide equivalenti			
Cassa e altre disponibilità liquide equivalenti al 1° gennaio		26.060	28.752
Effetto netto derivante dalla differenza di conversione		71	(59)
Cassa e altre disponibilità liquide equivalenti al 30 giugno	11.10	32.093	26.088

Bilancio consolidato semestrale abbreviato al 30 giugno 2012

Gruppo Ratti

NOTE ESPLICATIVE

1. STRUTTURA DEL GRUPPO ED AREA DI CONSOLIDAMENTO

Il bilancio consolidato semestrale abbreviato del Gruppo Ratti al 30 giugno 2012 comprende le situazioni contabili della società Ratti S.p.A. (nel seguito anche “Capogruppo”) e delle altre società controllate (italiane ed estere) che svolgono attività industriale e commerciale, consolidate integralmente.

L’area di consolidamento è la seguente:

Controllate	% di partecipazione		Attività	Capitale sociale	
	assoluta	relativa			
COLLEZIONI GRANDI FIRME S.p.A., Guanzate (Co)	100	100	Commerciale	Euro	5.415.500
CREOMODA S.a.r.l., Sousse – Tunisia	95	95	Laboratorio	Din.T.	10.000
RATTI USA Inc., New York – USA	100	100	Commerciale	\$USA	500.000
RATTI International Trading (Shanghai) Co. Ltd. – China	100	100	Commerciale	Euro	110.000
TEXTROM S.r.l., Cluj – Romania	100	100	Produttiva	Nuovo Leu	200

Non si segnalano operazioni che abbiano comportato effetti sull’area di consolidamento.

Il bilancio consolidato semestrale abbreviato del Gruppo Ratti è presentato in Euro, che è la moneta funzionale nonché di presentazione della Capogruppo.

I cambi utilizzati per la determinazione del controvalore in Euro dei dati espressi in valuta estera delle società controllate Ratti USA Inc., Textrom S.r.l., Creomoda S.a.r.l. e Ratti International Trading (Shanghai) Co. Ltd. sono i seguenti:

- per il conto economico (cambi medi del periodo)

	30.06.2012	30.06.2011
\$ USA	1,297	1,403
Nuovo Leu Romania	4,390	4,180
Dinaro Tunisino	1,993	1,955
Renminbi Cina	8,192	9,176

- per lo stato patrimoniale (cambi di fine periodo):

	30.06.2012	31.12.2011
\$ USA	1,259	1,294
Nuovo Leu Romania	4,451	4,323
Dinaro Tunisino	2,002	1,936
Renminbi Cina	8,001	8,159

Bilancio consolidato semestrale abbreviato al 30 giugno 2012

Gruppo Ratti

2. ATTESTAZIONE DI CONFORMITA' E CONTINUITA' AZIENDALE

Il bilancio consolidato annuale del Gruppo viene preparato in conformità con i principi contabili internazionali IFRS emessi dall'*International Accounting Standards Board* (IASB) e omologati dalla Comunità Europea ai sensi del regolamento n. 1606/2002. Il presente bilancio consolidato semestrale abbreviato è stato redatto, in forma sintetica, in conformità allo IAS 34 – “Bilanci intermedi” e nel rispetto delle disposizioni dell'art 154-ter del D.Lgs. 58/98 e del Regolamento Emittenti Consob. Tale bilancio consolidato semestrale abbreviato non comprende pertanto tutte le informazioni richieste dal bilancio annuale e deve essere letto unitamente al bilancio consolidato per l'esercizio chiuso al 31 dicembre 2011, disponibile presso la sede sociale di Guanzate (CO) e la Borsa Italiana S.p.A., ed è consultabile sul sito Internet all'indirizzo: www.ratti.it.

Il bilancio consolidato semestrale abbreviato è stato predisposto sulla base delle scritture contabili al 30 giugno 2012 nel presupposto della continuità aziendale.

Il presente bilancio consolidato semestrale abbreviato approvato dal Consiglio di Amministrazione del 27 luglio 2012, è depositato presso la sede sociale di Guanzate (CO) e la Borsa Italiana S.p.A. ed è consultabile sul sito Internet all'indirizzo: www.ratti.it.

3. PRINCIPI CONTABILI RILEVANTI E CRITERI DI REDAZIONE E DI PRESENTAZIONE

I principi contabili adottati per la redazione del bilancio consolidato semestrale abbreviato sono conformi a quelli utilizzati per la redazione del bilancio consolidato al 31 dicembre 2011, l'adozione dal 1 gennaio 2012 dei nuovi principi, delle modifiche ai principi già in vigore, e delle interpretazioni di seguito elencate, non hanno avuto impatto sulle politiche contabili, posizione finanziaria o risultati del Gruppo:

IAS 12 - Imposte differite: recupero delle attività sottostanti

Questa modifica allo IAS 12 include la presunzione confutabile che il valore contabile di un investimento immobiliare, valutato utilizzando il modello del fair value previsto dallo IAS 40, sarà recuperato attraverso la vendita e che, conseguentemente, la relativa attività fiscale differita dovrebbe essere valutata sulla base della vendita (on a sale basis). La presunzione è confutata se l'investimento immobiliare è ammortizzabile e detenuto con l'obiettivo di utilizzare nel corso del tempo sostanzialmente tutti i benefici derivanti dall'investimento immobiliare stesso, invece che realizzare tali benefici con la vendita. In particolare lo IAS 12 richiede che l'attività fiscale differita che nasce da un'attività non ammortizzabile valutata utilizzando il modello della rivalutazione previsto dallo IAS 16 dovrebbe sempre riflettere gli effetti fiscali del recupero del valore contabile del bene sottostante attraverso la vendita. La data effettiva di adozione della modifica è per gli esercizi annuali con inizio dal 1 gennaio 2012 o successiva.

IFRS 7 – Informazioni integrative – Trasferimenti di attività finanziarie

Lo IASB ha emesso una modifica all'IFRS 7 che migliora l'informativa per le attività finanziarie. L'informativa si riferisce alle attività trasferite (come definite dallo IAS 39). Se le attività trasferite non sono interamente cancellate dal bilancio, la società deve dare le informazioni che consentono agli utilizzatori del bilancio di comprendere le relazioni tra quelle attività che non sono cancellate e le passività a queste associate. Se le attività sono interamente cancellate, ma la società mantiene un coinvolgimento residuo, deve essere fornita l'informativa che consente agli utilizzatori del bilancio di valutare la natura del coinvolgimento residuo dell'entità nelle attività cancellate ed i rischi a questo associati. La data effettiva di adozione della modifica è per gli esercizi annuali con inizio dal 1 luglio 2011 o successivamente; non è richiesta informativa comparativa.

Gruppo Ratti

Il presente bilancio consolidato semestrale abbreviato è redatto sulla base del criterio generale del costo storico, ad eccezione degli strumenti finanziari derivati la cui valutazione è effettuata con il principio del *fair value*.

Relativamente alla presentazione del bilancio consolidato semestrale abbreviato il Gruppo ha operato le seguenti scelte:

- per la situazione patrimoniale - finanziaria sono esposte le attività e le passività classificate in correnti e non correnti, in funzione della loro natura operativa ovvero della realizzazione o estinzione entro dodici mesi;
- per il prospetto di conto economico, l'analisi dei costi è effettuata in base alla natura degli stessi;
- per il rendiconto finanziario, è utilizzato il metodo indiretto, misurando le variazioni intervenute nella voce "Cassa e altre disponibilità liquide equivalenti".

I valori esposti nei prospetti contabili sono espressi in migliaia di Euro, così come i valori esposti nelle note esplicative laddove non diversamente indicato.

Si precisa, infine, che sono state adottate le indicazioni previste dalle Delibere 15519 e 15520, nonché dalla Comunicazione DEM/6064293 della Consob, che prevedono la presentazione (qualora significative) delle posizioni o transazioni con parti correlate nonché dei componenti di reddito derivanti da eventi o fatti il cui accadimento risulta non ricorrente, e l'informativa da fornire nelle note esplicative.

4. USO DI STIME

La redazione del presente bilancio consolidato semestrale abbreviato e delle relative note in applicazione degli IFRS richiede da parte della Direzione l'effettuazione di valutazioni discrezionali e stime contabili che hanno effetto sui valori delle attività e delle passività di bilancio e sull'informativa di bilancio. Tali stime sono basate sull'esperienza e su altri fattori considerati rilevanti.

I risultati che si consuntiveranno potrebbero pertanto differire da tali stime.

Le aree di maggiore incertezza nella formulazione di stime e valutazioni durante il processo di applicazione degli IFRS che hanno effetto significativo sugli importi rilevati a bilancio, così come per il bilancio consolidato per l'esercizio chiuso al 31 dicembre 2011, riguardano:

- rischi su crediti;
- rischi di obsolescenza di magazzino;
- fondi per rischi ed oneri;
- valutazione strumenti finanziari;
- recuperabilità delle attività per imposte differite.

Alla data di riferimento del bilancio consolidato semestrale abbreviato non vi sono stime significative connesse ad eventi futuri incerti e altre cause di incertezza che possono causare rettifiche materiali ai valori delle attività e passività entro i successivi sei mesi.

Le stime e le assunzioni sono riviste periodicamente e gli effetti di ogni variazione ad esse apportate sono riflesse a conto economico nel periodo in cui avviene la revisione di stima se la revisione stessa ha effetti solo su tale periodo, o anche nei periodi successivi se la revisione ha effetti sia sull'esercizio corrente, sia su quelli futuri.

5. GESTIONE DEL RISCHIO FINANZIARIO

Il Gruppo ha un profilo di rischio finanziario moderato.

Nell'ambito dei rischi di impresa, i principali rischi finanziari identificati e monitorati dal Gruppo sono i seguenti:

- *Rischio di credito,*
- *Rischio di mercato* (variazione dei tassi di cambio e di interessi),
- *Rischio di liquidità,*
- *Rischio operativo.*

Gli obiettivi e le politiche di gestione del rischio finanziario del Gruppo Ratti riflettono quelli illustrati nel bilancio consolidato per l'esercizio chiuso al 31 dicembre 2011, a cui si rimanda.

6. INFORMATIVA PER SETTORI OPERATIVI

Ai fini dell'applicazione dell'IFRS 8, il Gruppo ha ritenuto di definire i seguenti settori operativi, che corrispondono alla struttura organizzativa dello stesso:

- *Donna*: produzione e commercializzazione di tessuti uniti, stampati e tinto in filo per abbigliamento, camiceria, bagno, intimi, scarpe e borse;
- *Uomo*: produzione e commercializzazione tessuti stampati e tinto in filo per cravatteria, camiceria uomo;
- *Prodotto Finito*: produzione, commercializzazione e distribuzione di prodotti confezionati su licenza e fornitura (principalmente accessori uomo e donna);
- *Arredamento*: produzione e commercializzazione di tessuti uniti e stampati per arredamento.

I suddetti settori operativi sono stati individuati sulla base delle seguenti considerazioni:

- gli stessi rappresentano quelle attività generatrici di ricavi e di costi, i cui risultati operativi sono rivisti periodicamente al più alto livello decisionale operativo ai fini di valutare i risultati di ciascun settore e allocare le relative risorse;
- costituiscono oggetto di informativa nella reportistica interna;
- sono disponibili informazioni separate di bilancio.

I dati inclusi nelle "Poste non allocate e Rettifiche" fanno riferimento: alla filiale commerciale (Ratti USA Inc.), alle unità produttive estere (Textrom S.r.l. e Creomoda S.a.r.l.), alla società Ratti International Trading (Shanghai) Co. Ltd. e a quanto non imputabile ai singoli settori operativi sopra specificati (altri ricavi e proventi operativi non allocati, costi non attribuiti, spese generali e amministrative).

I settori operativi, che si identificano nella loro tipologia di prodotto e di struttura organizzativa commerciale, utilizzano impianti produttivi (tintostamperia – tessitura) comuni. La determinazione dei risultati di settore, ove non vi è una diretta imputabilità dei costi, è basata convenzionalmente su un sistema di prezzi di trasferimento costruiti in funzione dei costi industriali.

Quanto ai dati patrimoniali, invece, si evidenzia che le singole unità operative, sono gestite nel complesso come un'unica struttura per tutta l'attività svolta a monte rispetto a quella commerciale/creativa. I dati di settore, successivamente esplicitati, riflettono la situazione patrimoniale dei settori operativi per le sole poste oggetto di valutazione periodica da parte del più alto livello decisionale e direttamente attribuibili, quali le Rimanenze e i Crediti Commerciali.

I dati inclusi nelle "Poste non allocate e Rettifiche" fanno riferimento a: attività correnti non specifiche e alle attività non correnti, rappresentate sostanzialmente dalle immobilizzazioni materiali (esaminate nel loro insieme) costituite principalmente dal complesso industriale di Guanzate (tintostamperia e tessitura) comune ai settori operativi e pertanto a loro non specificatamente attribuibile. Quanto alle passività, più in particolare ai Debiti verso fornitori ed altri debiti, essendo esaminate nel suo complesso e non per settore di attività, non sono esplicitati i dati contabili per settore operativo.

I settori geografici per la ripartizione delle Attività non correnti, sono definiti sulla base dell'ubicazione delle società del Gruppo:

- Italia (Ratti S.p.A., Collezioni Grandi Firme S.p.A.);
- UE (Textrom S.r.l. - Romania);
- Altri (Ratti USA Inc. - USA, Creomoda S.a.r.l. - Tunisia, Ratti International Trading (Shanghai) Co. Ltd. - China).

Di seguito vengono riepilogati i dati economici e patrimoniali per settori di attività, che costituiscono oggetto di informativa nella reportistica interna, nonché i dati dell'attivo non corrente (escluse attività finanziarie e attività per imposte differite) per settori geografici, al 30.06.2012 confrontati con il primo semestre dell'anno precedente.

Bilancio consolidato semestrale abbreviato al 30 giugno 2012

Gruppo Ratti

Dati economici per settore di attività al 30 giugno 2012:

importi in migliaia di Euro

	Donna	Uomo	Prodotto Finito	Arredam.	Totale*	Poste non allocate e rettifiche	Consolidato
Ricavi verso terzi	23.790	7.686	14.953	1.320	47.749	291	48.040
Ricavi tra settori	39	---	25		64	(64)	---
Totale ricavi di vendita	23.829	7.686	14.978	1.320	47.813	227	48.040
Risultato Operativo (EBIT)	2.615	1.530	2.953	(131)	6.967	(5.112)	1.855
Attività correnti	19.975	5.288	10.716	1.462	37.441	39.166	76.607
Attività non correnti					---	33.575	33.575
Totale attività	19.975	5.288	10.716	1.462	37.441	72.741	110.182

(*) totale settori oggetto di informativa.

Dati economici per settore di attività al 30 giugno 2011:

importi in migliaia di Euro

	Donna	Uomo	Prodotto Finito	Arredam.	Totale*	Poste non allocate e rettifiche	Consolidato
Ricavi verso terzi	21.262	6.739	11.805	1.393	41.199	572	41.771
Ricavi tra settori	156	---	5	10	171	(171)	---
Totale ricavi di vendita	21.418	6.739	11.810	1.403	41.370	401	41.771
Risultato Operativo (EBIT)	2.240	1.136	2.018	107	5.501	(3.719)	1.782
Attività correnti	19.529	5.763	9.704	1.338	36.334	31.330	67.664
Attività non correnti					---	21.374	21.374
Totale attività	19.529	5.763	9.704	1.338	36.334	52.704	89.038

(*) totale settori oggetto di informativa.

Bilancio consolidato semestrale abbreviato al 30 giugno 2012

Gruppo Ratti

Attività non correnti** per area geografica:

importi in migliaia di Euro

	Italia	Europa (UE)	Altre Nazioni	Totale
Al 30 giugno 2012	23.598	822	44	24.464
Al 30 giugno 2011	20.476	775	44	21.295

(**) escluso Attività finanziarie ed Attività per imposte differite.

Per quanto riguarda i fatturati per area geografica si rinvia alla Relazione intermedia sulla gestione.

Riconciliazioni:

Ricavi:

importi in migliaia di Euro

	al 30.06.2012	al 30.06.2011
Tot. ricavi dei settori oggetto di informativa	47.813	41.370
Poste non allocate e rettifiche:		
- Elisione ricavi tra settori oggetto di informativa	(64)	(171)
- Altri ricavi non attribuiti	291	572
Totale ricavi (Poste non allocate e rettifiche)	227	401
Totale ricavi di vendita	48.040	41.771

Risultato Operativo (EBIT):

importi in migliaia di Euro

	al 30.06.2012	al 30.06.2011
Tot. Risultato Operativo dei settori oggetto di informativa	6.968	5.501
Poste non allocate e rettifiche:		
- Risultato Operativo non attribuito	202	(32)
- Altri ricavi e proventi non attribuiti		262
- Altri costi non attribuiti	(1.863)	(856)
- Elisioni interprofit	(10)	
- Costi Generali ed Amministrativi	(3.352)	(3.093)
- Accantonamenti Fondo rischi ed oneri non attribuiti	(90)	---
Totale Risultato Operativo (Poste non allocate e rettifiche)	(5.113)	(3.719)
Totale Risultato Operativo (EBIT)	1.855	1.782

Attività:

importi in migliaia di Euro

	al 30.06.2012	al 30.06.2011
Tot. Attività correnti dei settori oggetto di informativa	37.441	36.334
Poste non allocate e rettifiche:		
- Elisione crediti fra settori oggetto di informativa	(57)	(46)
- Altri crediti non attribuiti	3.287	2.073
- Crediti per imposte sul reddito	183	113
- Rimanenze non attribuite	3.660	2.958
- Altre attività correnti non attribuite*	32.093	26.232
Totale Attività correnti (Poste non allocate e rettifiche)	39.166	31.330
Attività non correnti	33.575	21.374
Totale attività	110.182	89.038

(*) include le voci: Cassa e altre disponibilità liquide equivalenti, Attività finanziarie correnti.

Bilancio consolidato semestrale abbreviato al 30 giugno 2012

Gruppo Ratti

7. STAGIONALITA' DELL'ATTIVITA'

A causa della natura stagionale del settore tessile, ed in particolar modo del comparto dei tessuti per abbigliamento, sono solitamente attesi maggiori ricavi e margini nella seconda metà dell'anno rispetto ai primi sei mesi. Le maggiori vendite del secondo semestre sono essenzialmente attribuibili alla produzione e commercializzazione della stagione primavera/estate, che si concentra negli ultimi mesi dell'anno solare.

8. EVENTI E OPERAZIONI SIGNIFICATIVE NON RICORRENTI E OPERAZIONI ATIPICHE E/O INUSUALI

Nel primo semestre 2012, così come al 30 giugno 2011, sulla base di quanto indicato dalla delibera Consob n. 15519 del 27 luglio 2006, non sono stati individuati "eventi ed operazioni significative non ricorrenti".

Il bilancio consolidato semestrale abbreviato al 30 giugno 2012 non riflette componenti di reddito e poste patrimoniali e finanziarie (positive e/o negative) derivanti da eventi o operazioni atipiche e/o inusuali.

9. EMISSIONI, RIACQUISTI E RIMBORSI DI TITOLI DI DEBITO E DI TITOLI AZIONARI

Nel corso del primo semestre 2012 non vi sono state emissioni, riacquisti e rimborsi di titoli di debito e di titoli azionari.

10. ATTIVITA' E PASSIVITA' POTENZIALI

Non si rilevano attività e passività potenziali significative.

Bilancio consolidato semestrale abbreviato al 30 giugno 2012

Gruppo Ratti

11. ATTIVITA'

importi in migliaia di Euro

Per gli Immobili, impianti e macchinari e le Altre attività immateriali, sono stati preparati appositi prospetti, riportati negli Allegati 1 e 2, che indicano per ciascuna voce i costi storici, i precedenti ammortamenti, le precedenti svalutazioni, i movimenti intercorsi nell'esercizio e i saldi finali.

11.1 Immobili, impianti e macchinari

	<u>Saldo</u> <u>30.06.2012</u>	<u>Saldo</u> <u>31.12.2011</u>
Immobili, impianti e macchinari	23.572	22.465

La voce immobili, impianti e macchinari si riferisce principalmente al complesso industriale e alla sede della Capogruppo, siti in Via Madonna n. 30, Guanzate (CO).

La voce presenta un incremento netto di Euro 1,1 milioni, per effetto degli investimenti del periodo pari ad Euro 2,6 milioni (di cui Euro 0,8 milioni relativi alle attrezzature varie di stampa) al netto degli ammortamenti del periodo pari ad Euro 1,4 milioni (di cui Euro 0,7 milioni relativi alle attrezzature varie di stampa) e delle alienazioni nette pari ad Euro 0,1 milioni.

11.2 Altre attività immateriali

	<u>Saldo</u> <u>30.06.2012</u>	<u>Saldo</u> <u>31.12.2011</u>
Altre attività immateriali	753	624

La voce, la cui movimentazione è dettagliata nell'Allegato 2, si riferisce principalmente ai costi dei sistemi e delle procedure informatiche aventi utilità pluriennale.

11.3 Partecipazioni

	<u>Saldo</u> <u>30.06.2012</u>	<u>Saldo</u> <u>31.12.2011</u>
Partecipazioni	139	139

In dettaglio risultano essere le seguenti:

	<u>Saldo</u> <u>30.06.2012</u>	<u>Saldo</u> <u>31.12.2011</u>
Altre imprese		
- Emittenti Titoli S.p.A.	124	124
- Associazioni e consorzi	15	15
Totale	139	139

Bilancio consolidato semestrale abbreviato al 30 giugno 2012

Gruppo Ratti

11.4 Attività finanziarie – parte non corrente

	<u>Saldo</u> <u>30.06.2012</u>	<u>Saldo</u> <u>31.12.2011</u>
Attività finanziarie	19	19

La voce è costituita da:

	<u>Saldo</u> <u>30.06.2012</u>	<u>Saldo</u> <u>31.12.2011</u>
- Depositi cauzionali	19	19
Totale	<u>19</u>	<u>19</u>

11.5 Attività per imposte differite

	<u>Saldo</u> <u>30.06.2012</u>	<u>Saldo</u> <u>31.12.2011</u>
Attività per imposte differite	9.092	9.404

Le attività per imposte differite, iscritte per un valore di Euro 9.092 migliaia, sono in diminuzione rispetto al 31.12.2011 di Euro 312 migliaia. Le attività per imposte differite sono principalmente ascrivibili alle perdite fiscali pregresse delle società del gruppo non ancora utilizzate in compensazione.

Bilancio consolidato semestrale abbreviato al 30 giugno 2012

Gruppo Ratti

11.6 Rimanenze

	<u>Saldo</u> <u>30.06.2012</u>	<u>Saldo</u> <u>31.12.2011</u>
Rimanenze	21.998	17.177

La voce in oggetto a fine esercizio è così composta:

	<u>Saldo 30.06.2012</u>			<u>Saldo 31.12.2011</u>		
	<u>Lordo</u>	<u>Fondo Svalut.</u>	<u>Valore Netto</u>	<u>Lordo</u>	<u>Fondo Svalut.</u>	<u>Valore Netto</u>
- Materie prime	3.845	(1.293)	2.552	3.335	(1.320)	2.015
- Materie sussidiarie e di consumo	1.077	(194)	883	1.041	(191)	850
- Prodotti in corso di lavorazione	3.481	(137)	3.344	2.651	(128)	2.523
- Semilavorati	6.224	(1.293)	4.931	4.901	(1.289)	3.612
- Prodotti finiti	13.860	(3.572)	10.288	11.048	(2.871)	8.177
Totale rimanenze	28.487	(6.489)	21.998	22.976	(5.799)	17.177

Le rimanenze sono complessivamente superiori al 31.12.2011 di Euro 4,8 milioni principalmente a seguito della stagionalità dell'attività e dell'espansione dei volumi realizzati.

La svalutazione delle rimanenze è stata determinata tenendo in considerazione il tasso di rotazione delle scorte e/o il grado di obsolescenza in funzione della stagionalità e/o il presumibile prezzo di realizzo, in coerenza agli esercizi precedenti, non essendo intervenuti eventi e/o circostanze significative di cambiamento nell'attività del Gruppo.

Il fondo svalutazione magazzino registra un incremento di Euro 0,7 milioni.

11.7 Crediti commerciali ed altri crediti

	<u>Saldo</u> <u>30.06.2012</u>	<u>Saldo</u> <u>31.12.2011</u>
Crediti commerciali ed altri crediti	22.333	24.757

La voce è così composta:

	<u>Saldo</u> <u>30.06.2012</u>	<u>Saldo</u> <u>31.12.2011</u>
- Crediti verso clienti	19.436	21.698
- Credito verso altri	2.897	3.059
Totale	22.333	24.757

Bilancio consolidato semestrale abbreviato al 30 giugno 2012

Gruppo Ratti

Crediti verso clienti

La voce in oggetto si riferisce essenzialmente a normali operazioni di vendita e risulta così composta:

	<u>Saldo 30.06.2012</u>			<u>Saldo 31.12.2011</u>		
	<u>Lordo</u>	Fondo <u>Svalut.</u>	Valore <u>Netto</u>	<u>Lordo</u>	Fondo <u>Svalut.</u>	Valore <u>Netto</u>
- Crediti vs. clienti esigibili entro l'esercizio	21.421	(1.985)	19.436	23.678	(1.980)	21.698
Totale	<u>21.421</u>	<u>(1.985)</u>	<u>19.436</u>	<u>23.678</u>	<u>(1.980)</u>	<u>21.698</u>

Il saldo dei crediti verso clienti è esposto al netto delle operazioni di factoring pro-soluto per un importo al 30 giugno 2012 di Euro 11,6 milioni.

La movimentazione del fondo svalutazione crediti è la seguente:

	<u>30.06.2012</u>	<u>31.12.2011</u>
Saldo 01.01	1.980	2.864
Utilizzi	(128)	(978)
Accantonamenti	133	94
Saldi fine periodo	<u>1.985</u>	<u>1.980</u>

Crediti verso altri

La voce risulta così composta:

	<u>Saldo</u> <u>30.06.2012</u>	<u>Saldo</u> <u>31.12.2011</u>
- Crediti verso Erario per IVA	1.585	1.870
- Crediti per risarcimento danni	580	580
- Risconti attivi	370	105
- Anticipi a fornitori per servizi	27	36
- Altri	<u>335</u>	<u>468</u>
Totale	<u>2.897</u>	<u>3.059</u>

I crediti per risarcimento danni di Euro 580 migliaia si riferiscono agli indennizzi stabiliti da una sentenza di Arbitrato emessa a favore della Capogruppo in data 13 dicembre 2011. L'importo è stato incassato in data 4 luglio 2012.

Bilancio consolidato semestrale abbreviato al 30 giugno 2012

Gruppo Ratti

La voce Altri crediti include il *fair value* delle operazioni a termine su cambi di copertura per Euro 51 migliaia:

	<u>Saldo</u> <u>30.06.2012</u>		<u>Saldo</u> <u>31.12.2011</u>	
<i>Fair value</i> (Euro/000)	Valore nozionale /000	scadenza	<i>Fair value</i> (Euro/000)	Scadenza
Vendite a termine (\$ USA)				
Vendite a termine (YEN)				
Acquisti a termine (\$ USA)	51	\$ USA 1.200		2012
TOTALE	<u>51</u>			

Ai sensi dell'IFRS 7, si evidenzia che il relativo *fair value* è classificabile nel "livello 2": *fair value* misurato sulla base di tecniche di valutazione che prendono a riferimento parametri osservabili sul mercato, diversi dalle quotazioni dello strumento finanziario.

Quanto alla movimentazione e i relativi impatti sulla riserva di patrimonio netto (Riserva di copertura dei flussi finanziari – *Cash Flow Hedging*) si rimanda alla movimentazione del patrimonio netto.

11.8 Crediti per imposte sul reddito

	<u>Saldo</u> <u>30.06.2012</u>	<u>Saldo</u> <u>31.12.2011</u>
Crediti per imposte sul reddito	183	36

La voce risulta così composta:

	<u>Saldo</u> <u>30.06.2012</u>	<u>Saldo</u> <u>31.12.2011</u>
- Crediti verso l'Erario	183	36
Totale	<u>183</u>	<u>36</u>

La voce, quasi totalmente riferita alla Capogruppo Ratti S.p.A., è rappresentata sostanzialmente da crediti per ritenute su interessi attivi maturati.

Bilancio consolidato semestrale abbreviato al 30 giugno 2012

Gruppo Ratti

11.9 Attività finanziarie – parte corrente

	<u>Saldo</u> <u>30.06.2012</u>	<u>Saldo</u> <u>31.12.2011</u>
Attività finanziarie	---	---

11.10 Cassa e altre disponibilità liquide equivalenti

	<u>Saldo</u> <u>30.06.2012</u>	<u>Saldo</u> <u>31.12.2011</u>
Cassa e altre attività liquide equivalenti	32.093	26.060

Le disponibilità liquide risultano così ripartite:

	<u>Saldo</u> <u>30.06.2012</u>	<u>Saldo</u> <u>31.12.2011</u>
- depositi e conti correnti ordinari	30.069	24.760
- conti valutari	1.608	1.028
- conti accentrati all'estero/conti all'estero	402	266
- denaro e valori in cassa	14	6
Totale	<u>32.093</u>	<u>26.060</u>

I depositi bancari includono conti di deposito vincolati ad un orizzonte temporale massimo di tre mesi per un importo di Euro 14 milioni, remunerati ad un tasso variabile che alla data del 30.06.2012 era pari a circa il 3,87%.

Bilancio consolidato semestrale abbreviato al 30 giugno 2012

Gruppo Ratti

12. PATRIMONIO NETTO E PASSIVITA'

importi in migliaia di Euro

12.1 Patrimonio netto

La movimentazione delle voci di Patrimonio netto viene fornita nell'apposito prospetto.

12.2 Passività finanziarie

	<u>Saldo</u> <u>30.06.2012</u>	<u>Saldo</u> <u>31.12.2011</u>
Passività finanziarie	27.280	18.097
di cui:		
- parte corrente	14.618	4.071
- parte non corrente	12.662	14.026

La voce è così composta:

	<u>Saldo</u> <u>30.06.2012</u>	<u>Saldo</u> <u>31.12.2011</u>
Passività finanziarie correnti:		
- Debiti verso banche correnti:		
- C/c bancari	955	1
- Anticipazioni di c/c non garantiti	9.957	1.000
- Rate a scadere entro l'esercizio dei finanziamenti a medio/lungo termine:		
- Finanziamento BNL/UNICREDIT (2010)*	2.705	2.076
Totale debiti verso banche correnti	<u>13.617</u>	<u>3.077</u>
- Finanziamenti <i>ex-lege</i> 46/82	469	404
- Passività finanziarie per strumenti derivati	529	344
- Debiti finanziari per leasing	3	246
Totale passività finanziarie correnti	<u>14.618</u>	<u>4.071</u>
Passività finanziarie non correnti:		
- Finanziamento BNL/UNICREDIT (2010)*	11.634	12.987
- Finanziamenti <i>ex-lege</i> 46/82	1.028	1.039
Totale passività non correnti	<u>12.662</u>	<u>14.026</u>
Totale	<u><u>27.280</u></u>	<u><u>18.097</u></u>

(*) Gli importi relativi al finanziamento BNL/UNICREDIT sono esposti al netto degli oneri residui relativi alle spese di accensione.

Nel periodo di riferimento sono stati effettuati rimborsi per complessivi Euro 921 migliaia.

Bilancio consolidato semestrale abbreviato al 30 giugno 2012

Gruppo Ratti

Come evidenziato nel bilancio consolidato al 31 dicembre 2011, il finanziamento BNL/UNICREDIT, di complessivi 20 milioni di Euro sottoscritto in data 23 febbraio 2010, prevede che, per tutta la durata dello stesso la Capogruppo si impegni a rispettare i seguenti *covenants* finanziari a livello consolidato:

- (i) *Leverage Net Gearing*, ossia il rapporto tra l'indebitamento finanziario netto ed il patrimonio netto: $\leq 1,35$;
- (ii) Patrimonio netto: ≥ 20 milioni di Euro..

Tali *covenants* sono rilevati con cadenza semestrale (sulla base delle risultanze della Relazione Finanziaria semestrale consolidata e del Bilancio consolidato al 31 dicembre) a decorrere dal 31 dicembre 2010. Il mancato rispetto dei *covenants* finanziari comporterebbe la decadenza del beneficio del termine e determinerebbe la possibile richiesta di rimborso anticipato dell'intero finanziamento da parte delle Banche.

Alla data della presente Relazione Finanziaria semestrale consolidata i suddetti *covenants* risultano essere rispettati, in quanto il patrimonio netto è superiore ad Euro 20 milioni e la posizione finanziaria netta è positiva.

Si ricorda che, per l'erogazione di tale finanziamento, Ratti S.p.A. ha concesso alle banche finanziatrici le seguenti garanzie:

- a) ipoteca su alcuni terreni ed immobili del complesso industriale siti in Guanzate (CO) di proprietà della società;
- b) vincolo sulla polizza assicurativa.

Le passività finanziarie correnti per un importo di Euro 529 migliaia si riferiscono alla valutazione al *fair value* degli strumenti derivati contabilizzati con il c.d. "*hedge accounting*".

L'importo si dettaglia come segue:

	<u>Saldo</u> <u>30.06.2012</u>	<u>Saldo</u> <u>31.12.2011</u>
- Ratei interessi maturati su IRS	36	19
- Valutazione strumenti derivati al <i>fair value</i>	493	325
Totale	<u>529</u>	<u>873</u>

	<u>Saldo 30.06.2012</u>		<u>Saldo 31.12.2011</u>		
<i>Fair value</i> (Euro/000)	Valore nozionale Euro/000	Scad.	<i>Fair value</i> (Euro/000)	Valore nozionale Euro/000	Scad.
IRS BNL -UNICREDIT 2010	493	EU.10.000	2020	Eu 10.000	2020
Totale	<u>493</u>		<u>325</u>		

Gli IRS vengono contabilizzati secondo il c.d. "*hedge accounting*": tali operazioni, stipulate con la finalità di stabilizzare i flussi futuri relativi al debito coperto, presentano infatti caratteristiche perfettamente speculari a quelle dei relativi finanziamenti, tali da far ritenere efficace la relazione di copertura.

Quanto alla movimentazione e i relativi impatti sulla riserva di patrimonio netto (Riserva di copertura dei flussi finanziari - *Cash Flow Hedging*) si rimanda alla movimentazione di patrimonio netto.

Bilancio consolidato semestrale abbreviato al 30 giugno 2012

Gruppo Ratti

12.3 Fondi per rischi ed oneri

	<u>Saldo</u> <u>30.06.2012</u>	<u>Saldo</u> <u>31.12.2011</u>
Fondi per rischi ed oneri	1.063	2.141
di cui:		
- parte corrente	132	1.174
- parte non corrente	931	967

La parte corrente è così costituita:

	<u>Saldo</u> <u>30.06.2012</u>	<u>Saldo</u> <u>31.12.2011</u>
- Oneri ristrutturazione del personale	90	1.132
- Altri	42	42
Totale	<u>132</u>	<u>1.174</u>

ed ha avuto la seguente movimentazione:

	<u>30.06.2012</u>			<u>31.12.2011</u>			
	Oneri ristrutturazione del personale	Altri	Totale	Oneri ristrutturazione del personale	Oneri per la chiusura dell'unità produttiva rumena	Altri	Totale
Saldo iniziale	1.132	42	1.174	1.051	66	48	1.165
Accantonamenti	90	---	90	460	---	---	460
Utilizzi	(1.132)	---	(1.132)	(379)	(66)	(6)	(451)
Saldo finale	<u>90</u>	<u>42</u>	<u>132</u>	<u>1.132</u>	<u>0</u>	<u>42</u>	<u>1.174</u>

Gli utilizzi del fondo per oneri ristrutturazione del personale sono collegati al pagamento delle indennità riconosciute al personale in uscita nel primo trimestre 2012 a conclusione dell'accordo sindacale sottoscritto dalla società in data 6 giugno 2011. La parte non corrente dei fondi include il fondo indennità fine rapporto agenti, esposto per Euro 931 migliaia, che copre il rischio derivante dalle indennità dovute agli agenti in caso di interruzione del rapporto per cause a loro non imputabili:

	<u>Saldo</u> <u>30.06.2012</u>	<u>Saldo</u> <u>31.12.2011</u>
- Fondo indennità fine rapporto agenti	931	967
Totale	<u>931</u>	<u>967</u>

Bilancio consolidato semestrale abbreviato al 30 giugno 2012

Gruppo Ratti

ed ha avuto la seguente movimentazione:

	<u>30.06.2012</u>	<u>31.12.2011</u>
Saldo iniziale	967	1.076
- Accantonamenti	---	101
- Utilizzi	(36)	(210)
Saldo finale	<u>931</u>	<u>967</u>

Il fondo indennità fine rapporto agenti rappresenta il valore attuale dell'obbligazione valutato con tecniche attuariali secondo lo IAS 37.

12.4 Benefici ai dipendenti

	<u>Saldo</u> <u>30.06.2012</u>	<u>Saldo</u> <u>31.12.2011</u>
<u>Benefici ai dipendenti</u>	<u>6.796</u>	<u>7.626</u>
di cui:		
- parte corrente	---	706
- parte non corrente	6.796	6.920

La voce si riferisce al trattamento di fine rapporto (TFR) dei dipendenti delle società italiane del Gruppo, valutato con tecniche attuariali secondo lo IAS 19, determinato da esperti terzi indipendenti. Il decremento della quota corrente del fondo è correlato alla sopra menzionata conclusione, nel primo trimestre 2012, della procedura sindacale avviata dalla società nel mese di giugno 2011.

Il trattamento di fine rapporto rientra tra i benefici ai dipendenti erogati successivamente alla cessazione del rapporto di lavoro.

12.5 Imposte differite passive

	<u>Saldo</u> <u>30.06.2012</u>	<u>Saldo</u> <u>31.12.2011</u>
<u>Imposte differite passive</u>	<u>1.160</u>	<u>1.148</u>

I debiti per imposte differite sono iscritti per un valore di Euro 1.160 migliaia, in aumento di Euro 12 migliaia rispetto al 31.12.2011.

Bilancio consolidato semestrale abbreviato al 30 giugno 2012

Gruppo Ratti

12.6 Debiti verso fornitori ed altri debiti

	<u>Saldo</u>	<u>Saldo</u>
	<u>30.06.2012</u>	<u>31.12.2011</u>
Debiti verso fornitori ed altri debiti	35.527	31.919

La voce risulta così composta:

	<u>Saldo</u>	<u>Saldo</u>
	<u>30.06.2012</u>	<u>31.12.2011</u>
- Debiti verso fornitori	28.887	25.978
- Altri Debiti	6.640	5.941
Totale	35.527	31.919

Debiti verso fornitori

La voce si dettaglia come segue:

	<u>Saldo</u>	<u>Saldo</u>
	<u>30.06.2012</u>	<u>31.12.2011</u>
- Fornitori nazionali	22.371	20.714
- Fornitori estero	4.367	3.237
- Fatture da ricevere per beni e servizi	1.156	1.232
- Debiti per provvigioni	539	382
- Fatture da ricevere per provvigioni	454	413
Totale	28.887	25.978

Altri debiti

La voce include:

	<u>Saldo</u>	<u>Saldo</u>
	<u>30.06.2012</u>	<u>31.12.2011</u>
- Debiti verso i dipendenti	3.517	2.726
- Debiti verso istituti di previdenza e sicurezza sociale ed Erario	1.314	1.777
- Clienti creditori	767	603
- Clienti c/anticipi	3	3
- Altri	1.039	832
Totale	6.640	5.941

Bilancio consolidato semestrale abbreviato al 30 giugno 2012

Gruppo Ratti

La voce Altri debiti include il *fair value* delle operazioni a termine su cambi di copertura per Euro 152 migliaia (Euro 138 migliaia al 31.12.2011), registrati nella riserva di patrimonio netto - *Cash Flow Hedging*):

	<u>Fair value</u> (Euro/000)	<u>Saldo</u> <u>30.06.2012</u> Valore nozionale /000	scadenza	<u>Fair value</u> (Euro/000)	<u>Saldo</u> <u>31.12.2011</u> Valore nozionale /000	Scadenza
Vendite a termine (\$ USA)	140	\$ USA 3.150	2012/2013	115	\$ USA 2.950	2012/2013
Vendite a termine (YEN)	12	YEN 30.000	2012	23	YEN 70.000	2012
TOTALE	<u>152</u>			<u>138</u>		

Ai sensi dell'IFRS 7, si evidenzia che il relativo *fair-value* è classificabile nel "livello 2": *fair-value* misurato sulla base di tecniche di valutazione che prendono a riferimento parametri osservabili sul mercato, diversi dalle quotazioni dello strumenti finanziario.

Quanto alla movimentazione e i relativi impatti sulla riserva di patrimonio netto (Riserva di copertura dei flussi finanziari - *Cash Flow Hedging*) si rimanda alla movimentazione di patrimonio netto.

12.7 Debiti per imposte sul reddito

	<u>Saldo</u> <u>30.06.2012</u>	<u>Saldo</u> <u>31.12.2011</u>
Debiti per imposte sul reddito	<u>773</u>	<u>276</u>

La voce si riferisce alle imposte correnti del periodo.

Bilancio consolidato semestrale abbreviato al 30 giugno 2012

Gruppo Ratti

13. POSIZIONE FINANZIARIA NETTA

Come richiesto dalla Comunicazione Consob nr. DEM/6064293 del 28 luglio 2006, di seguito si riporta il dettaglio delle principali componenti della Posizione finanziaria netta del Gruppo Ratti al 30.06.2012 comparata con il 31.12.2011.

	<u>30.06.2012</u>	<u>31.12.2011</u>
A. Cassa	14	97
B. Altre disponibilità liquide	32.079	25.963
C. Titoli	---	---
D. Liquidità (A+B+C)	32.093	26.060
E. Crediti finanziari correnti	---	---
F. Debiti bancari correnti	(11.441)	(1.345)
G. Parte corrente dell'indebitamento non corrente	(3.174)	(2.480)
H. Altri debiti finanziari correnti	(3)	(246)
I. Indebitamento finanziario corrente (F+G+H)	(14.618)	(4.071)
J. Indebitamento finanziario corrente netto (D+E+I)	17.475	21.989
K. Debiti bancari non correnti	(12.662)	(14.026)
L. Altri debiti non correnti	---	---
M. Indebitamento finanziario non corrente (K+L)	(12.662)	(14.026)
N. Indebitamento finanziario netto (J+M)	4.813	7.963

Bilancio consolidato semestrale abbreviato al 30 giugno 2012

Gruppo Ratti

14. COMMENTI ALLE PRINCIPALI VOCI DEL CONTO ECONOMICO

importi in migliaia di Euro

14.1 Ricavi dalla vendita di beni e servizi

	<u>I Sem. 2012</u>	<u>I Sem. 2011</u>
Ricavi dalla vendita di beni e servizi	48.040	41.771

I ricavi dalla vendita di beni e di servizi sono così composti:

	<u>I Sem. 2012</u>	<u>I Sem. 2011</u>
- Ricavi dalla vendita di beni	45.495	39.706
- Ricavi per prestazioni di servizi	2.545	2.065
Totale	48.040	41.771

I ricavi dalla vendita di beni e servizi al 30 giugno 2012, pari a 48,0 milioni di Euro, sono superiori rispetto al 30 giugno 2011 (+6,2 milioni di Euro, pari al +15,0%). Il fatturato del primo trimestre era stato superiore allo stesso periodo del 2011 del 15,4% (+2,8 milioni di Euro), mentre il secondo trimestre ha registrato una crescita di 3,4 milioni di Euro.

Per quanto riguarda la composizione di fatturato per tipologia di prodotto e per area geografica si rinvia alla Relazione intermedia sulla gestione e alla nota n. 6 – Informativa per settori operativi.

14.2 Altri ricavi e proventi

	<u>I Sem. 2012</u>	<u>I Sem. 2011</u>
Altri ricavi e proventi	652	456

Tale voce è così composta:

	<u>I Sem. 2012</u>	<u>I Sem. 2011</u>
- Contributi in conto esercizio	261	---
- Sopravvenienze ed insussistenze attive	99	166
- Locazioni attive	90	76
- Recupero da assicurazione crediti	58	31
- Plusvalenze da alienazione cespiti	18	5
- Risarcimento danni diversi	3	3
- Altri	123	124
- Rilascio fondi in esubero	---	51
Totale	652	456

La voce contributi in conto esercizio comprende l'importo di 108 migliaia di Euro riferito all'ultima tranche di un contributo erogato dal Ministero dello Sviluppo Economico a favore di Ratti S.p.A., per costi sostenuti nei periodi precedenti con riferimento al progetto di sviluppo precompetitivo, a valere sul Fondo rotativo per l'innovazione tecnologica ai sensi della Legge 17 febbraio 1982, n. 46.

Bilancio consolidato semestrale abbreviato al 30 giugno 2012

Gruppo Ratti

14.3 Costi operativi

	<u>I Sem. 2012</u>	<u>I Sem. 2011</u>
Costi operativi	51.089	44.491

La voce si dettaglia come segue:

	<u>I Sem. 2012</u>	<u>I Sem. 2011</u>
- Costi per materie prime, sussidiarie, di consumo e merci	18.990	16.102
- Costi per servizi	13.903	11.356
- Costi per godimento beni di terzi	1.716	1.605
- Costi per il personale	13.803	13.003
- Altri costi operativi	935	934
- Ammortamento attrezzatura varia di stampa	718	546
- Ammortamenti	801	795
- Accantonamenti e svalutazioni	223	150
Totale	<u>51.089</u>	<u>44.491</u>

I costi operativi del primo semestre 2012 sono complessivamente superiori al corrispondente periodo del 2011 di circa Euro 6,6 milioni.

Si evidenzia che i maggiori costi per materie prime, sussidiarie, di consumo e merci per Euro 2,9 milioni, così come i maggiori costi per servizi Euro 2,5 milioni e per il personale Euro 0,8 milioni sono correlati principalmente ai maggiori volumi e sono parzialmente compensati dalla variazione delle rimanenze di prodotti finiti e semilavorati esposta nel valore della produzione.

Bilancio consolidato semestrale abbreviato al 30 giugno 2012

Gruppo Ratti

14.4 Proventi (Oneri) finanziari

	<u>I Sem. 2012</u>	<u>I Sem. 2011</u>
Proventi/(Oneri) finanziari	(152)	63
di cui:		
- Proventi finanziari	1.089	1.121
- Oneri finanziari	(1.241)	(1.058)

La voce è così composta:

	<u>I Sem. 2012</u>	<u>I Sem. 2011</u>
- Interessi attivi da depositi bancari	631	342
- Dividendi attivi da attività finanziarie	3	4
- Differenze cambio attive	453	773
- Altri interessi attivi	2	2
Totale proventi finanziari	1.089	1.121
- Interessi passivi su passività finanziarie vs. banche	(520)	(317)
- Sconti cassa	(76)	(65)
- Differenze cambio passive	(604)	(566)
- Altri interessi passivi	---	(68)
- Altri oneri	(41)	(42)
Totale oneri finanziari	(1.241)	(1.058)
Totale proventi/(oneri) finanziari netti	(152)	63

Si evidenziano un effetto netto positivo degli interessi verso banche per Euro 111 migliaia, ed un effetto netto negativo delle differenze su cambi per Euro (151) migliaia.

Bilancio consolidato semestrale abbreviato al 30 giugno 2012

Gruppo Ratti

14.5 Imposte sul reddito del periodo

	<u>I Sem. 2012</u>	<u>I Sem. 2011</u>
Imposte sul reddito del periodo	837	451

Le imposte iscritte nel Conto Economico sono le seguenti:

	<u>I Sem. 2012</u>	<u>I Sem. 2011</u>
Imposte correnti:		
- IRAP	460	428
- Altre imposte sul reddito	18	12
Totale imposte correnti	<u>478</u>	<u>440</u>
Imposte differite/anticipate di competenza del periodo	359	11
Totale imposte sul reddito del periodo	<u>837</u>	<u>451</u>

14.6 Utile/(Perdita) per azione

L'utile base per azione è calcolato dividendo l'utile di competenza del gruppo del periodo al 30 giugno 2012 attribuibile agli azionisti della società Capogruppo per il numero medio ponderato delle azioni ordinarie in circolazione durante il periodo.

Di seguito sono esposti il reddito e le informazioni sulle azioni utilizzati ai fini del calcolo:

	<u>30.06.2012</u>	<u>30.06.2011</u>
- Risultato netto attribuibile agli azionisti ordinari della Capogruppo (Euro/000)	867	1.394
- Numero medio ponderato di azioni ordinarie ai fini della perdita base su azione	27.350.000	27.350.000
- Effetto della diluizione	---	---
- Numero medio ponderato di azioni ordinarie ai fini della perdita diluita su azione	27.350.000	27.350.000
- Utile (Perdita) per azione - Euro	0.03	0,05

15 EVENTI ED OPERAZIONI NON RICORRENTI

Si rileva che, sulla base di quanto indicato dalla delibera Consob n. 15519 del 27 luglio 2006, così come al 30 giugno 2011, non sono state individuati "eventi e operazioni significative non ricorrenti" nel periodo di riferimento (Allegato 4).

Bilancio consolidato semestrale abbreviato al 30 giugno 2012

Gruppo Ratti

16. RAPPORTI CON PARTI CORRELATE

I rapporti intervenuti nel corso del 2012, regolati a normali condizioni di mercato e riferiti al Gruppo Ratti nel suo complesso, sono di seguito riepilogati in allegato (Allegato 3). Si riferiscono principalmente a rapporti commerciali con società del Gruppo Marzotto.

Di seguito si riporta una tabella di sintesi dell'incidenza delle operazioni con parti correlate sulla situazione patrimoniale e finanziaria e sul risultato economico del Gruppo:

importi in migliaia di Euro

al 30 giugno 2012	Totale	Parti correlate	
		Valore assoluto	%
Incidenza delle operazioni con parti correlate sulle voci della Situazione Patrimoniale – finanziaria			
Crediti commerciali ed altri crediti	22.333	75	0,3
Debiti verso fornitori ed altri debiti	35.527	1.880	5,3
Incidenza delle operazioni con parti correlate sulle voci del Conto economico			
Ricavi dalla vendita di beni e servizi	48.040	97	0,2
Altri ricavi e proventi	652	8	1,2
Costi per materie prime, sussidiarie, di consumo e merci	(18.990)	(1.697)	8,9
Costi per servizi	(13.903)	(375)	2,7
Altri costi operativi	(935)	(5)	0,5

importi in migliaia di Euro

al 30 giugno 2011	Totale	Parti correlate	
		Valore assoluto	%
Incidenza delle operazioni con parti correlate sulle voci della Situazione Patrimoniale – finanziaria			
Crediti commerciali ed altri crediti	23.749	46	0,2
Debiti verso fornitori ed altri debiti	27.162	1.023	3,8
Incidenza delle operazioni con parti correlate sulle voci del Conto economico			
Ricavi dalla vendita di beni e servizi	41.771	121	0,3
Costi per materie prime, sussidiarie, di consumo e merci	(16.102)	(1.020)	6,3
Costi per servizi	(11.365)	(187)	1,6

Quanto ai compensi spettanti ad Amministratori, Sindaci e Management con responsabilità strategiche si rinvia alla nota successiva.

Bilancio consolidato semestrale abbreviato al 30 giugno 2012

Gruppo Ratti

17. COMPENSI SPETTANTI AD AMMINISTRATORI, SINDACI E MANAGEMENT

I dirigenti con responsabilità strategica nella gestione, pianificazione e controllo sono individuati, oltre che negli Amministratori esecutivi e non esecutivi e nei Sindaci, nelle figure dei Direttori Commerciali, del Direttore Amministrativo della Capogruppo.

I compensi complessivi spettanti a tali soggetti alla data del 30 giugno 2012, anche per le cariche ricoperte in società controllate:

<i>importi in migliaia di Euro</i>	Emolumenti per la carica	Benefici non monetari	Bonus e altri incentivi	Altri compensi
Amministratori	150.250	1.980	44.250	22.500 [^]
Sindaci	24.500	---	---	3.492 ^{^^}
Dirigenti con resp. strategica		8.030	57.500	178.307
Totale	174.750	10.010	101.750	204.299

[^]Gettoni di presenza per la partecipazione alle riunioni del comitato di Controllo Interno e/o Comitato per la Remunerazione

^{^^} Compensi spettanti in qualità di sindaci della società Collezioni Grandi Firme S.p.A..

18. IMPEGNI E RISCHI

Fidejussioni

Le fidejussioni rilasciate da terzi a garanzia di nostri impegni si dettagliano come segue:

60 migliaia di Euro, fidejussione di istituti bancari per utenze;

Le fidejussioni da noi rilasciate nell'interesse delle società controllate, collegate e altre società sono così dettagliate:

- Società: Ratti USA Inc. a favore di: Unicredit NY US\$ 50.000 pari ad Euro 40 migliaia

Contratti di licenza

Il Gruppo Ratti ha sottoscritto contratti di licenza con terzi con diverse scadenze fino al 2015.

Ratti S.p.A. e la società controllata Collezioni Grandi Firme S.p.A operano quale licenziatarie in esclusiva per la produzione, commercializzazione e distribuzione di tessuti ed accessori maschili e femminili per importanti griffe della moda.

I contratti di licenza prevedono il riconoscimento ai licenzianti di royalties e compensi pubblicitari calcolati in percentuale sul fatturato netto derivante dalle vendite delle relative collezioni, con degli importi minimi garantiti annuali. Nella maggior parte dei casi, consistono in somme definite in anticipo, mentre solo in alcuni casi, le suddette royalties e i contributi pubblicitari sono calcolati sulla base di una percentuale di fatturato realizzato dal marchio oggetto della licenza nell'anno precedente.

I minimi garantiti per l'esercizio in corso e quelli successivi sono: per il 2012 Euro 3.133 migliaia, per il 2013 Euro 495 migliaia e Euro 582 migliaia per quelli successivi.

Si evidenzia inoltre che per i contratti in prossima scadenza sono già state avviate le negoziazioni per i rinnovi.

Al 30 giugno 2012 i costi totali di royalty e della relativa pubblicità ammontano complessivamente ad Euro 1.367 migliaia (al 30.06.2011 Euro 1.551 migliaia).

Bilancio consolidato semestrale abbreviato al 30 giugno 2012

Gruppo Ratti

Altri

Gli impegni a scadere sono rappresentati per 40.000 migliaia di Euro da un'ipoteca congiunta a favore BNL e UNICREDIT gravante principalmente sullo stabilimento di Guanzate a garanzia del prestito a medio termine in corso, per il valore in linea capitale iniziale di 20.000 migliaia di Euro.

19. OPERAZIONI ATIPICHE E/O INUSUALI

Il bilancio consolidato semestrale abbreviato al 30 giugno 2012 non riflette componenti di reddito e poste patrimoniali e finanziarie (positive e/o negative) derivanti da eventi o operazioni atipiche e/o inusuali.

20. FATTI DI RILIEVO SUCCESSIVI AL 30.06.2012

Si segnala che, in data 16 luglio 2012, la controllata Collezioni Grandi Firme S.p.A. ha avviato la procedura per la risoluzione del rapporto di lavoro di n. 7 dipendenti in esubero strutturale rispetto alle esigenze aziendali, ai sensi e per gli effetti della Legge 223/91. In data 23 luglio è stato raggiunto l'accordo sindacale per la messa in mobilità dei lavoratori. I costi previsti per la conclusione della procedura sono stimati in Euro 230 mila.

Ratti S.p.A.
Per il Consiglio di Amministrazione

Il Presidente
Donatella Ratti

Guanzate, 27 luglio 2012

Bilancio consolidato semestrale abbreviato al 30 giugno 2012

Gruppo Ratti

Allegato 1

Allegati alle note esplicative

(importi in migliaia di Euro)

IMMOBILI, IMPIANTI E MACCHINARI AL 30 GIUGNO 2012

	COSTO STORICO						AMMORTAMENTI ACCUMULATI E RIDUZIONI DI VALORE								VALORE NETTO		
	Costo storico al 1/1/2012	Acquisiz. 2012	Riclassifi. 2012	Alienazioni 2012	Var. area consolid.	Diff. Conv.	Saldo al 30/06/2012	Saldo al 1/1/2012	Impairment 1/01/2012	Riclassifiche	Amm.ti 2012	Storno Amm.ti accumulati	Diff. Conv.	Ripresa di valore	Saldo al 30/06/2012	01/01/2012	30/06/2012
TERRENI E																	
FABBR. CIVILI	26	---	---	---	---	---	26	(18)	---	---	(1)	---	---	---	(19)	8	7
TERRENI E																	
FABBR. INDUS.	20.556	2	74	---	---	(9)	20.623	(8.963)	---	---	(180)	---	(5)	---	(9.148)	11.593	11.475
IMPIANTI E																	
MACCHINARI	43.373	---	3.923	(681)	---	(18)	46.597	(30.461)	(5.335)	---	(454)	604	11	12	(35.623)	7.577	10.974
ATTREZZAT.	15.930	763	39	(4)	---	---	16.728	(15.540)	---	---	* (730)	4	---	---	(16.266)	390	462
BENI MOBILI E																	
MACCHINE																	
ORDINARIE																	
D'UFFICIO	7.693	---	78	(66)	---	3	7.708	(7.388)	---	---	(63)	66	(4)	1	(7.388)	305	320
AUTOMEZZI	734	---	24	(2)	---	---	756	(625)	---	---	(9)	2	---	---	(632)	109	124
INVESTIMENTI																	
IN CORSO	2.483	1.865	(4.138)	---	---	---	210	0	---	---	---	---	---	---	0	2.483	210
TOTALE	90.795	2.630	0	(753)	0	(24)	92.648	(62.995)	(5.335)	0	(1.437)	676	2	13	(69.076)	22.465	23.572

(*) La voce include Euro 718 migliaia relativi ad attrezzatura varia di stampa.

Bilancio consolidato semestrale abbreviato al 30 giugno 2012

Gruppo Ratti

Allegato 1

Allegati alle note esplicative

(importi in migliaia di Euro)

IMMOBILI, IMPIANTI E MACCHINARI AL 31 DICEMBRE 2011

	COSTO STORICO						AMMORTAMENTI ACCUMULATI E RIDUZIONI DI VALORE								VALORE NETTO		
	Costo storico al 1/1/2011	Acquisiz. 2011	Riclassif. 2011	Alienazioni 2011	Var. area consolid.	Diff. Conv.	Saldo al 31/12/2011	Saldo al 1/1/2011	Impairment 1/01/2011	Riclassifiche	Amm.ti 2011	Storno Amm.ti accumulati	Diff. Conv.	Rettifica fondi	Saldo al 31/12/2011	01/01/2011	31/12/2011
TERRENI E																	
FABBR. CIVILI	26	---	---	---	---	---	26	(17)	---	---	(1)	---	---	---	(18)	9	8
TERRENI E																	
FABBR. INDUS.	20.317	---	239	---	---	---	20.556	(8.581)	---	---	(360)	---	(7)	(15)	(8.963)	11.736	11.593
IMPIANTI E																	
MACCHINARI	44.574	274	807	(2.277)	---	(5)	43.373	(31.704)	(5.335)	---	* (850)	2.040	5	48	(35.796)	7.535	7.577
ATTREZZAT.	14.840	1.168	18	(96)	---	---	15.930	(14.509)	---	---	(1.123)	92	---	---	(15.540)	331	390
BENI MOBILI E																	
MACCHINE																	
ORDINARIE																	
D'UFFICIO	7.795	9	53	(170)	---	6	7.693	(7.430)	---	---	(146)	168	(4)	24	(7.388)	365	305
AUTOMEZZI	722	12	---	---	---	---	734	(601)	---	---	(24)	---	---	---	(625)	121	109
INVESTIMENTI																	
IN CORSO	445	3.155	(1.117)	---	---	---	2.483	---	---	---	---	---	---	---	0	445	2.483
TOTALE	88.719	4.618	0	(2.543)	0	1	90.795	(62.842)	(5.335)	0	(2.504)	2.300	(6)	57	(68.330)	20.542	22.465

(*) La voce include Euro 1.053 migliaia relativi ad attrezzatura varia di stampa.

Bilancio consolidato semestrale abbreviato al 30 giugno 2012

Gruppo Ratti

Allegato 2

Allegati alle note esplicative

(importi in migliaia di Euro)

ALTRE ATTIVITA' IMMATERIALI AL 30 GIUGNO 2012

COSTO STORICO						AMMORTAMENTI ACCUMULATI E RIDUZIONI DI VALORE					VALORE NETTO	
Costo storico al 1/1/2012	Acquisiz. 2012	Riclassifi. 2012	Alienazioni 2012	Diff. Conv.	Saldo al 30/06/2012	Saldo al 1/1/2012	Amm.ti 2012	Storno Amm.ti accumulati	Diff. Conv.	Saldo al 30/06/2012	01/01/2012	30/06/2012
DIRITTI DI												
BREVETTO												
0	---	---	---	---	0	0	---	---	---	0	0	0
IMMOBILIZZAZIONI												
IN CORSO E ACCONTI												
146	212	(345)	---	---	13	0	---	---	---	0	146	13
ALTRE IMMOBILIZZAZIONI												
IMMATERIALI												
879	---	345	(53)	(1)	1.170	(401)	(82)	53	---	(430)	478	740
TOTALE												
1.025	212	0	(53)	(1)	1.183	(401)	(82)	53	0	(430)	624	753

Bilancio consolidato semestrale abbreviato al 30 giugno 2012

Gruppo Ratti

Allegato 2

Allegati alle note esplicative

(importi in migliaia di Euro)

ALTRE ATTIVITA' IMMATERIALI AL 31 DICEMBRE 2011

	COSTO STORICO					AMMORTAMENTI ACCUMULATI E RIDUZIONI DI VALORE					VALORE NETTO		
	Costo storico al 1/1/2011	Acquisiz. 2011	Riclassifi. 2011	Alienazioni 2011	Diff. Conv.	Saldo al 31/12/2011	Saldo al 1/1/2011	Amm.ti 2011	Storno Amm.ti accumulati	Diff. Conv.	Saldo al 31/12/2011	01/01/2011	31/12/2011
DIRITTI DI													
BREVETTO	0	---	---	---	---	0	0	---	---	---	0	0	0
IMMOBILIZZAZIONI													
IN CORSO E ACCONTI	0	225	(79)	---	---	146	0	---	---	---	0	0	146
ALTRE IMMOBILIZZAZIONI													
IMMATERIALI	862	---	79	(62)	---	879	(305)	(157)	62	(1)	(401)	557	478
TOTALE	862	225	0	(62)	0	1.025	(305)	(157)	62	(1)	(401)	557	624

Bilancio consolidato semestrale abbreviato al 30 giugno 2012

Gruppo Ratti

Allegato 3

Allegati alle note esplicative

(importi in migliaia di Euro)

OPERAZIONI CON ALTRE PARTI CORRELATE

	Ricavi dalla vendita di beni e servizi	Altri ricavi e proventi	Costi per materie prime, sussidiarie, consumo e merci	Costi per servizi	Costi per godimento beni di terzi	Altri costi operativi	(Oneri)/ Proventi finanziari
Marzotto S.p.A.	42	---	449	264		4	---
Biella Manifatture Tessili S.p.A.	21	8	1.064	106	---	---	---
Linificio e Canapificio Nazionale S.p.A.	---	---	182	---	---	---	---
Filivivi S.r.l.	---	---	1	5	---	1	---
AB Liteksas	---	---	1	---	---	---	---
Vionnet S.p.A.	34	---	---	---	---	---	---
TOTALE	97	8	1.697	375	0	5	---

Quanto ai compensi degli Amministratori, del Collegio Sindacale e dei Dirigenti con responsabilità strategiche sin rinvia alla nota esplicativa 17.

Bilancio consolidato semestrale abbreviato al 30 giugno 2012

Gruppo Ratti

Allegato 3

Allegati alle note esplicative

(importi in migliaia di Euro)

OPERAZIONI CON ALTRE PARTI CORRELATE

	Immobili, impianti e macchinari	Altre attività immateriali	Crediti verso altre parti correlate	Debiti verso altre parti correlate	Passività finanziarie
Marzotto S.p.A.	---	---	32	(645)	---
Biella Manifatture Tessili S.p.A.	---	---	14	(1.064)	---
Linificio e Canapificio Nazionale S.p.A.	---	---	---	(163)	---
Filivivi S.r.l.	---	---	---	(8)	---
Filature de Lin S.A.	---	---	---	---	---
Rolana Tex S.r.l.	---	---	---	---	---
Vionnet S.p.A.	---	---	29	---	---
TOTALE	---	---	75	(1.880)	---

Attestazione del Bilancio consolidato semestrale abbreviato ai sensi dell'art. 154-bis del D.Lgs. 58/98

I sottoscritti Sergio Tamborini, in qualità di Amministratore Delegato, e Claudio D'Ambrosio, in qualità di Dirigente Preposto alla redazione dei documenti contabili societari di Ratti S.p.A., attestano, tenuto conto di quanto previsto dall'art. 154-*bis*, commi 3 e 4, del D.Lgs. n. 58 del 24 febbraio 1998:

- l'adeguatezza in relazione alle caratteristiche dell'impresa e
- l'effettiva applicazione,

delle procedure amministrativo-contabili per la formazione del Bilancio consolidato semestrale abbreviato del Gruppo Ratti, nel corso del primo semestre 2012.

Si attesta, inoltre, che il Bilancio consolidato semestrale abbreviato del Gruppo Ratti:

- è redatto in conformità ai principi contabili internazionali applicabili riconosciuti nella Comunità europea ai sensi del regolamento (CE) n. 1606/2002 del Parlamento europeo e del Consiglio, del 19 luglio 2002, e in particolare dello IAS 34 – *Bilanci intermedi*;
- è idoneo a fornire una rappresentazione veritiera e corretta della situazione patrimoniale, economica e finanziaria dell'emittente e dell'insieme delle imprese incluse nel consolidamento;
- corrisponde alle risultanze dei libri e delle scritture contabili.

La relazione intermedia sulla gestione contiene un'analisi attendibile dei riferimenti agli eventi importanti che si sono verificati nei primi sei mesi dell'esercizio e alla loro incidenza sul bilancio consolidato semestrale abbreviato, unitamente a una descrizione dei principali rischi e incertezze per i sei mesi restanti dell'esercizio, nonché le informazioni sulle operazioni rilevanti con parti correlate.

Guanzate, 27 luglio 2012

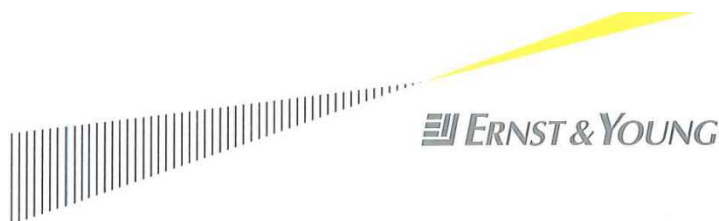
Ratti S.p.A.
Amministratore Delegato

/f/ Sergio Tamborini

Ratti S.p.A.
Dirigente Preposto alla redazione
dei documenti contabili societari

/f/ Claudio D'Ambrosio

Relazione della Società di Revisione sulla revisione contabile limitata del bilancio consolidato semestrale abbreviato



Reconta Ernst & Young S.p.A.
Via della Chiusa, 2
20123 Milano

Tel. (+39) 02 722121
Fax (+39) 02 72212037
www.ey.com

Relazione della società di revisione sulla revisione contabile limitata del bilancio consolidato semestrale abbreviato

Agli Azionisti della
Ratti S.p.A.

1. Abbiamo effettuato la revisione contabile limitata del bilancio consolidato semestrale abbreviato, costituito dal prospetto della situazione patrimoniale-finanziaria, dal conto economico, dal conto economico complessivo, dal prospetto delle variazioni del patrimonio netto, dal rendiconto finanziario e dalle relative note esplicative della Ratti S.p.A. e controllate (Gruppo Ratti) al 30 giugno 2012. La responsabilità della redazione del bilancio consolidato semestrale abbreviato in conformità al principio contabile internazionale applicabile per l'informativa finanziaria infrannuale (IAS 34) adottato dall'Unione Europea, compete agli Amministratori della Ratti S.p.A.. E' nostra la responsabilità della redazione della presente relazione in base alla revisione contabile limitata svolta.
2. Il nostro lavoro è stato svolto secondo i criteri per la revisione contabile limitata raccomandati dalla Consob con Delibera n. 10867 del 31 luglio 1997. La revisione contabile limitata è consistita principalmente nella raccolta di informazioni sulle poste del bilancio consolidato semestrale abbreviato e sull'omogeneità dei criteri di valutazione, tramite colloqui con la direzione della società, e nello svolgimento di analisi di bilancio sui dati contenuti nel predetto bilancio consolidato. La revisione contabile limitata ha escluso procedure di revisione quali sondaggi di conformità e verifiche o procedure di validità delle attività e delle passività ed ha comportato un'estensione di lavoro significativamente inferiore a quella di una revisione contabile completa svolta secondo gli statuiti principi di revisione. Di conseguenza, diversamente da quanto effettuato sul bilancio consolidato di fine esercizio, non esprimiamo un giudizio professionale di revisione sul bilancio consolidato semestrale abbreviato.

Per quanto riguarda i dati relativi al bilancio consolidato dell'esercizio precedente ed al bilancio consolidato semestrale abbreviato dell'anno precedente presentati ai fini comparativi si fa riferimento alle nostre relazioni rispettivamente emesse in data 26 marzo 2012 e in data 1 agosto 2011.
3. Sulla base di quanto svolto, non sono pervenuti alla nostra attenzione elementi che ci facciano ritenere che il bilancio consolidato semestrale abbreviato del Gruppo Ratti al 30 giugno 2012 non sia stato redatto, in tutti gli aspetti significativi, in conformità al principio contabile internazionale applicabile per l'informativa finanziaria infrannuale (IAS 34) adottato dall'Unione Europea.

Milano, 30 luglio 2012

Reconta Ernst & Young S.p.A.

Gabriele Gignaffini
(Socio)

Reconta Ernst & Young S.p.A.
Sede Legale: 00198 Roma - Via Po, 32
Capitale Sociale € 1.402.500,00 i.v.
Iscritta alla S.O. del Registro delle Imprese presso la C.C.I.A.A. di Roma
Codice fiscale e numero di iscrizione 00434000584
P.I. 00891231003
Iscritta all'Albo Revisori Contabili al n. 70945 Pubblicato sulla G.U.
Suppl. 13 - IV Serie Speciale del 17/2/1998
Iscritta all'Albo Speciale delle società di revisione
Consob al progressivo n. 2 delibera n. 10831 del 16/7/1997

A member firm of Ernst & Young Global Limited

